



ENTERPRISE ARCHITECT

Série de Guides d'Utilisateur

Les Sélecteurs de Fenêtre

Author: Sparx Systems

Date: 7/11/2024

Version: 17.0

CRÉÉ AVEC  **ENTERPRISE
ARCHITECT**

Table des Matières

Les Sélecteurs de Fenêtre	3
Le sélecteur de fenêtre de conception	5
Le sélecteur de fenêtre Propriétés	9
Le sélecteur de fenêtre de collaboration	13
Le sélecteur de fenêtre d'exécution	16
Le sélecteur de fenêtre de construction	20
Le sélecteur de fenêtre de publication	24
Le sélecteur de fenêtre d'espace de travail	29

Les Sélecteurs de Fenêtre

Enterprise Architect propose de nombreuses fenêtres utiles qui vous permettent de créer, révision et de traiter les données de votre modèle. Chaque fenêtre est accessible via plusieurs chemins, tels que les options du ruban, les options de menu et les touches de raccourci. Cependant, le moyen le plus rapide d'ouvrir une fenêtre unique ou une succession de fenêtres est d'utiliser les sélecteurs de fenêtres. Il vous suffit d'appuyer sur la combinaison de touches Alt appropriée et de cliquer sur le nom de la fenêtre souhaitée dans une liste groupée.

Une autre combinaison de touches Alt permet d'accéder à des listes d'espaces de travail, chacune d'entre elles ouvrant simultanément une suite complète de fenêtres associées.

Chaque fenêtre que vous ouvrez reste affichée jusqu'à ce que vous la fermiez spécifiquement.

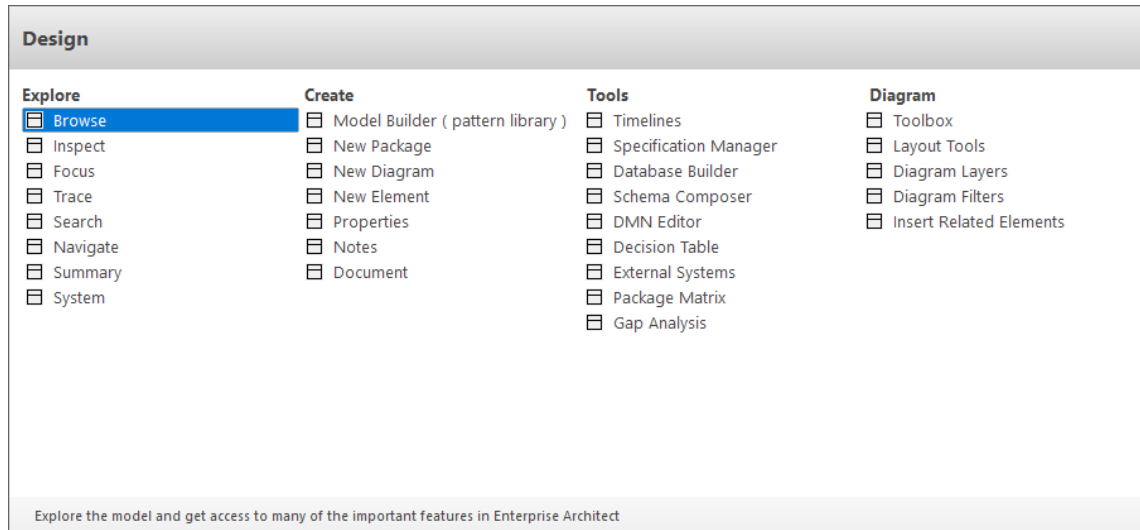
Au fur et à mesure que vous gagnerez en expérience dans Enterprise Architect, vous trouverez ces sélecteurs de fenêtres inestimables pour ouvrir les fenêtres dont vous avez immédiatement besoin, pour afficher ou mettre à jour des informations sur l'objet actuellement sélectionné.

Les Sélecteurs de Fenêtre

Fenêtre	Description
Alt+1 – Sélecteur de fenêtre de conception	Le sélecteur de fenêtre de conception permet d'accéder aux fenêtres permettant de localiser, de créer et de travailler sur des objets du modèle, y compris dans diagrammes. Cliquez sur le nom de la fenêtre souhaitée pour l'ouvrir immédiatement.
Alt+2 - Sélecteur de fenêtre Propriétés	Le sélecteur de fenêtres Propriétés liste les fenêtres permettant d'éditer les propriétés, fonctionnalités, les éléments structurels et les structures internes d'un élément. Cliquez sur le nom de la fenêtre ou de l'onglet souhaité pour l'ouvrir immédiatement. Ce sélecteur de fenêtres peut être affiché à la fois depuis le panneau ' Démarrer > Toutes Windows ' et depuis le panneau ' Conception > Élément '.
Alt+3 – Sélecteur de fenêtre de collaboration	Le sélecteur de fenêtre de collaboration donne accès aux facilités de collaboration telles que les discussions, Révisions, les entrées de journal, les conversations personnelles et les informations concernant le modèle global.
Alt+4 – Exécuter le sélecteur de fenêtre	Le sélecteur de fenêtre d'exécution permet d'accéder aux fenêtres et onglets Simulation, Code source, Analyse visuelle et Exécution du processus.
Alt+5 – Construire un sélecteur de fenêtre	Le sélecteur de fenêtre de construction donne accès à des outils de gestion des ressources, des modifications, des tests et des métriques de projet.
Alt+6 – Sélecteur de fenêtre de publication	Le sélecteur de fenêtre de publication donne accès à facilités permettant de générer des rapports statiques et dynamiques, d'échanger des modèles en partie ou en totalité et de maintenir les données du modèle exactes et à jour.
Alt+7 – Sélecteur de fenêtre d'espace de travail	Le sélecteur de fenêtre d'espace de travail est légèrement différent des autres sélecteurs de fenêtre, dans la mesure où il répertorie les espaces de travail pour un certain nombre de domaines de travail ou de tâches. Chaque espace de travail ouvre une suite de fenêtres associées, de sorte que vous disposez de tous les outils nécessaires pour travailler sur la tâche. Le panneau fournit des espaces de travail pour la conception et la construction de modèles, l'analyse et la simulation de logiciels, et tout ce que vous avez personnalisé pour support à vos propres exigences de travail.

Le sélecteur de fenêtre de conception

Le sélecteur de fenêtre de conception permet d'accéder immédiatement à une gamme de fenêtres permettant de localiser, de créer et de travailler sur des objets du modèle, y compris dans diagrammes . Chaque nom de fenêtre correspond à une commande qui, lorsque vous cliquez dessus, ouvre cette fenêtre.



Les fenêtres sont organisées en quatre ensembles, comme décrit dans les tableaux de ce sujet.

Explorer

Le groupe de fenêtres « Explorer » vous aide à localiser et à afficher des informations sur les structures de votre modèle.

Option	Description
Parcourir	Ouvre ou renvoie le focus sur la fenêtre Navigateur dans l'onglet « Projet ». La fenêtre Navigateur affiche les objets et fonctionnalités de votre modèle dans un certain nombre d'agencements, reflétant le contenu et la structure de votre modèle. La fenêtre Navigateur est le mécanisme principal de navigation et d'exploration de votre modèle et constitue le point de départ de nombreuses fonctionnalités parmi les plus importantes d' Enterprise Architect . L'onglet « Projet » affiche la structure et le contenu complets de votre modèle
Inspecter	Affiche la fenêtre Inspecteur dans l'onglet 'Détails'. La fenêtre Inspecteur facilite d'examiner les détails d'un élément individuel, qu'il soit contenu dans le modèle courant ou dans une source de données externe. L'onglet 'Détails' répertorie toutes les fonctionnalités et caractéristiques de l'élément, adaptées au type d'élément.
Focus	Affiche la fenêtre Focus , un outil précieux pour localiser et examiner les éléments importants à partir de n'importe quel endroit du modèle global. Cette fenêtre donne accès aux Modèle Vues , Ensembles de travail et diagrammes et écrans récemment ouverts.
Tracer	Affiche la fenêtre Traçabilité, dans laquelle vous pouvez voir rapidement quels éléments sont immédiatement liés à l'élément sélectionné et dans quelles relations, et quels éléments sont indirectement liés via une chaîne de relations. Vous pouvez également sélectionner un diagramme et explorer les relations de tous les éléments de ce diagramme . La fenêtre est reproduite dans l'onglet « Trace » de la fenêtre Inspecteur.

Recherche	Ouvre la fenêtre Rechercher dans Projet , à travers laquelle vous pouvez exécuter une large gamme de recherches système et définies par l'utilisateur pour extraire et rassembler des informations sur les aspects de votre modèle.
Naviguer	Active/désactive l'affichage de la barre d'outils du navigateur, qui identifie l'emplacement du Paquetage ou diagramme sur lequel vous travaillez actuellement, et fournit des options pour changer le focus vers un autre niveau de la branche du Paquetage , effectuer des opérations pertinentes sur le Paquetage et localiser d'autres Paquetages dans le modèle.
Résumé	Affiche la fenêtre Résumé, un bref résumé en lecture seule des propriétés générales de l'élément actuellement sélectionné : <ul style="list-style-type: none"> • Élément (incluant Paquetages) • Attribut • Opération • Test • Article de maintenance ou • Ressource
Système	Affiche la fenêtre Sortie système, qui présente les données générées par Enterprise Architect au cours de chacun des processus. Les données de chaque type d'opération ont généralement leur propre onglet dans cette fenêtre.

Créer

Le groupe de fenêtres « Créer » vous aide à développer de nouvelles structures et des documents de support dans votre modèle.

Option	Description
Constructeur de Modèle (bibliothèque de motif)	Affiche la fenêtre « Constructeur de Modèle », qui propose une gamme de structures et motifs de modèles provenant de divers domaines modélisation , qui peuvent être importés dans votre projet, fournissant ainsi un point de départ pour vos propres efforts modélisation .
Nouveau Paquetage	Affiche la dialogue « Nouveau Paquetage », à travers laquelle vous pouvez créer un nouveau Paquetage en tant qu'enfant du nœud actuel.
Nouveau Diagramme	Affiche la dialogue « Nouveau Diagramme », à travers laquelle vous pouvez créer un nouveau diagramme sous le Paquetage actuel, à partir d'une gamme de gabarits diagramme .
Nouvel Élément	Affiche la dialogue « Nouvel Élément », à travers laquelle vous pouvez créer de nouveaux éléments dans des ensembles d'outils spécifiques.
Propriétés	Affiche la fenêtre Propriétés , qui fournit toutes les propriétés et caractéristiques de l' object sélectionné tel qu'un élément, diagramme , un connecteur ou une opération.
Notes	Affiche la fenêtre Notes , dans laquelle vous pouvez ajouter de brèves notes ou des descriptions plus longues et des informations complémentaires sur l' object modèle.

Document	Affiche la fenêtre Document, dans laquelle vous pouvez lire, créer ou modifier un document plus formel ou plus long sur l'élément actuel - un document lié. Vous pouvez également exécuter des recherches pour localiser d'autres éléments qui ont des documents liés et travailler sur ces documents si nécessaire.
----------	--

Outils

Le groupe de fenêtres « Outils » vous aide à créer et à développer des structures de conception et d'analyse dans votre modèle, telles que des spécifications, des bases de données et des schémas.

Option	Description
La Fenêtre Échéanciers	Affiche la fenêtre Échéanciers , qui comprend un certain nombre de pages à onglets, qui permettent à l'utilisateur d'afficher et de gérer Instantanés et lignes de base des diagrammes , paquetages et des éléments. Cela facilite la réalisation de comparaisons des différents états de ces éléments, à mesure qu'ils évoluent au fil du temps tout au long du développement du modèle.
Gestionnaire de Spécification	Affiche la fenêtre Gestionnaire de Spécification , une interface simple basée sur un document pour un Paquetage ou diagramme sélectionné dans le modèle, fournissant les moyens de créer et réviser des éléments sous forme de représentations textuelles d'objets dans le modèle.
Générateur de base de données	Affiche la fenêtre du Générateur de base de données, une interface personnalisée pour le modélisateur de données, permettant d'effectuer toutes les tâches modélisation liées à la base de données en un seul endroit.
Compositeur de Schéma	Affiche la fenêtre Compositeur de Schéma , un outil polyvalent permettant de définir rapidement et facilement une variété de schémas formels à partir d'un modèle, sans avoir besoin d'utiliser un profil ou des éléments stéréotypés lors de la construction de la définition d'un document XSD (ou autre).
Éditeur DMN	Affiche l'éditeur d'expressions DMN, grâce auquel vous pouvez modifier des expressions DMN telles que Tableau de Décision , Expression littérale, Contexte encadré, Relation, Invocation, etc. et appliquer la norme Decision Model and Notation (DMN) pour modéliser la manière dont une décision est prise et générer du code pour les décisions.
Tableau de Décision	Affiche l'éditeur Tableau de Décision , grâce auquel vous pouvez utiliser les Tableaux Décision facilité comme une méthode simple de modélisation de la manière dont une décision est prise.
Systèmes externes	Affiche la fenêtre Données externes, que vous pouvez utiliser pour intégrer les données de fournisseurs externes tels que Jira et Polarion dans un modèle Enterprise Architect .
Matrice Paquetage	Affiche la Matrice de relations, un affichage sous forme de feuille de calcul des relations entre les éléments du modèle au sein d'un Paquetage ou entre les éléments de deux Paquetages différents. Vous pouvez filtrer la sélection des relations affichées.
Analyse des écarts	Affiche la Matrice d'Analyse des Écarts , qui permet d'analyser les artefacts du modèle afin d'identifier les écarts potentiels entre les solutions. Elle permet de

	mettre en évidence les lacunes entre la solution d'origine ou actuelle et l'amélioration proposée, c'est-à-dire les éléments qui ont été délibérément omis, accidentellement laissés de côté ou pas encore définis.
--	---

Diagramme

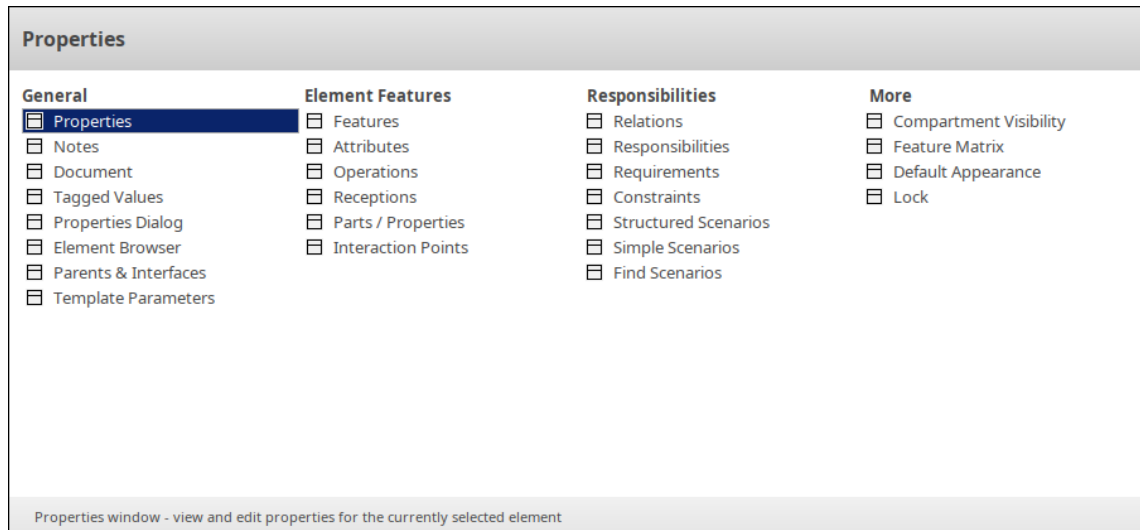
Le groupe de fenêtres « Diagramme » vous aide à ajouter des objets aux diagrammes de votre modèle et à formater les diagrammes .

Option	Description
Boîte à outils	Ouvre la boîte à outils Diagramme , un panneau d'icônes que vous pouvez utiliser pour créer des éléments et des connecteurs sur un diagramme . De nombreuses pages sont disponibles dans la boîte à outils, chaque page fournissant les icônes des éléments, des connecteurs ou motifs pour un type spécifique de diagramme sous un ensemble d'outils ou une perspective spécifique. Vous pouvez également utiliser les icônes de la boîte à outils pour ajouter des éléments à : <ul style="list-style-type: none"> • Un Paquetage via le Gestionnaire de Spécification et • Un Paquetage ou un élément dans la fenêtre Navigateur
Outils Disposition	Affiche la fenêtre Outils Disposition , qui vous aide à définir les éléments d'un diagramme dans l'une des nombreuses dispositions régulières telles qu'un cercle, une boîte ou un éventail.
Diagramme des couches	Affiche la fenêtre Filtres et calques dans l'onglet « Calques », qui vous permet de masquer ou d'exposer des parties de n'importe quel diagramme dans des segments qui représentent n'importe quel concept servant de base à la séparation ou au regroupement des éléments de ce diagramme . Les calques peuvent être comparés à des transparents posés les uns sur les autres dans une pile, chaque transparent affichant un regroupement d'éléments sur le diagramme .
Filtres de Diagramme	Affiche la fenêtre Filtres et calques dans l'onglet « Filtres », qui vous aide à modifier l'affichage des composants diagramme afin que les éléments requis soient immédiatement identifiés, sans endommager la structure et l'intégrité du modèle.
Insérer des éléments connexes	Lorsqu'un diagramme est ouvert, cette option affiche la dialogue « Insérer des éléments associés », qui vous aide à ajouter un groupe d'éléments à un diagramme en fonction d'un type de relation défini et de types d'éléments.

Le sélecteur de fenêtre Propriétés

Le sélecteur de fenêtre Propriétés permet d'accéder immédiatement à une série de fenêtres permettant de créer, d'examiner et de travailler sur les propriétés des objets du modèle, à la fois depuis la fenêtre Navigateur et dans diagrammes . Chaque nom de fenêtre correspond à une commande qui, lorsque vous cliquez dessus, ouvre cette fenêtre.

Vous pouvez afficher ce sélecteur de fenêtre à partir du panneau de ruban « Démarrer > Toutes Windows » et du panneau de ruban « Conception > Élément ».



Les fenêtres sont organisées en quatre ensembles, comme décrit dans les tableaux de ce sujet.

Général

Les options répertoriées dans ce groupe donnent accès aux fenêtres à travers lesquelles vous définissez la nature et le but d'un élément sélectionné.

Option	Description
Propriétés	Affiche ou renvoie le focus vers la fenêtre Propriétés . Cette fenêtre offre un moyen pratique et immédiat de visualiser et de modifier les propriétés d'une gamme d'objets modélisation , y compris les éléments.
Notes	Affiche ou renvoie le focus à la fenêtre Notes de l'élément, dans laquelle vous pouvez enregistrer des informations utiles sur l'objectif, la conception et le développement de l'élément.
Document	Affiche la fenêtre Document, dans laquelle vous pouvez lire ou modifier le contenu d'un document lié sur l'élément actuel.
Valeur Étiquetés	Affiche l'onglet 'Tags' de la fenêtre Propriétés , sur lequel vous pouvez : <ul style="list-style-type: none"> • Attribuer une Valeur Étiquetée à un Item • Modifier Valeur Étiquetés • Attribuer Notes à une Valeur Étiquetée • Effectuer une gestion avancée étiquette <p>Note que Valeur Étiquetés des stéréotypes ne sont pas affichées dans l'onglet 'Tags' , mais dans un segment de l'onglet « Élément » de la fenêtre.</p>

Propriétés Dialogue	Affiche la dialogue « Propriétés » de l'élément actuellement sélectionné, qui vous permet de définir et révision un large éventail de propriétés de cet élément. Les onglets et propriétés affichés dans le dialogue dépendent du type d'élément sélectionné.
Navigateur d'Élément	Affiche l'onglet « Détails » de la fenêtre Inspecteur, montrant toutes les fonctionnalités et caractéristiques ajoutées de l'élément sélectionné.
Parents et interfaces	Affiche la boîte dialogue « Définir les parents et les interfaces », dans laquelle vous définissez le(s) élément(s) parent(s) d'un élément généralisable ou d'une interface qu'il réalise (implémente).
Paramètres Gabarit	Affiche la dialogue « Gabarits », dans laquelle vous pouvez définir : <ul style="list-style-type: none"> • Paramètres gabarit de classe paramétrés et • Expressions de liaison sur une classe de liaison

Fonctionnalités des éléments

Les options répertoriées dans ce groupe affichent des onglets spécifiques de la fenêtre Fonctionnalités , pour vous permettre de gérer les fonctionnalités d'un élément sélectionné.

Option	Description
Fonctionnalités	Affiche la fenêtre Fonctionnalités , un outil polyvalent et transparent pour créer et modifier les fonctionnalités de l'élément sélectionné. La fenêtre comporte un certain nombre d'onglets qui vous aident à visualiser, créer, supprimer et gérer : <ul style="list-style-type: none"> • Attributes • Opérations et, pour les éléments State , comportements d'opération • Éléments de réception • Sur un élément State , Déclencheurs Internes • Éléments structurels, tels que les pièces et Propriétés ajoutées aux éléments • Éléments montés sur les bords (points d'interaction) tels que les ActionPins et les ports qui forment les principaux points d'interaction d'éléments complexes • Points d'entrée et points de sortie (points de connexion) sur un élément State
Attributes	Affiche la fenêtre Fonctionnalités dans l'onglet « Attributes », qui vous permet de créer et de gérer les attributs d'un élément sélectionné. Attributes définissent les propriétés ou les éléments de données internes d'un élément.
Opérations	Affiche la fenêtre Fonctionnalités de l'onglet « Opérations », qui vous permet de créer des opérations et de gérer leurs propriétés de base. Les opérations sont fonctionnalités d'un élément qui représentent le comportement ou les services supporte par un élément.
Réceptions	Affiche la fenêtre Fonctionnalités dans l'onglet « Réceptions », qui vous permet de gérer toutes les réceptions sur l'élément. Une réception est une fonctionnalité d'un classificateur et est dérivée d'un élément Signal.
Pièces/ Propriétés	Affiche la fenêtre Fonctionnalités dans l'onglet « Pièces/ Propriétés », qui vous aide à définir certaines constructions et événements comme éléments structurels, en

	particulier les éléments Partie et Propriété dans ce cas.
Points d'interaction	Affiche la fenêtre Fonctionnalités dans l'onglet « Points d'interaction », qui vous aide à définir certaines constructions et événements avec des éléments structurels, en particulier des points d'interaction ou des ports, dans ce cas.

Responsabilités

Les options répertoriées dans ce groupe vous aident à identifier, créer et supprimer les entités qui définissent les règles de fonctionnement ou de traitement appliquées à un élément.

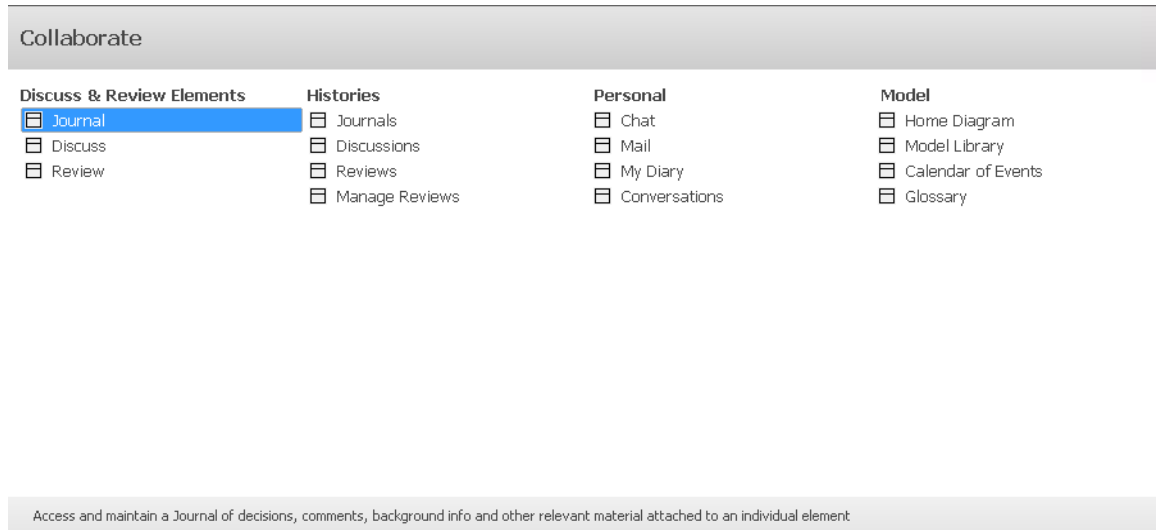
Option	Description
Rapports	Affiche la fenêtre Relations pour l'élément actuel, répertoriant les connecteurs issus et liés à l'élément sélectionné.
Responsabilités	Affiche la fenêtre Responsabilité, qui fournit une méthode pratique pour identifier, créer et supprimer rapidement des règles appliquées à un élément. La fenêtre affiche le nom et les principales propriétés des entités qui imposent de telles règles ou restrictions à l'élément, à savoir Exigences, les contraintes, les scénarios et les fichiers.
Exigences	Affiche l'onglet « Exigences » de la fenêtre Responsabilité, vous aidant à esquisser les exigences internes d'un élément (vous pouvez passer de cet onglet à la dialogue « Propriétés » pour ajouter des détails à l'exigence).
Contraintes	Affiche l'onglet « Contraintes » de la fenêtre Responsabilité, qui vous aide à esquisser les contraintes de l'élément (vous pouvez passer de cet onglet à la dialogue « Propriétés » pour ajouter des détails à la contrainte). Les contraintes typiques sont les conditions préalables et postérieures, qui indiquent les éléments qui doivent être vrais avant la création ou l'accès à l'élément et les éléments qui doivent être vrais après la destruction de l'élément ou la fin de son action.
Scénarios structurés	Affiche la Vue Scénarios, qui offre une large gamme de facilités pour générer et modifier des scénarios, que vous pouvez utiliser pour définir rapidement et facilement la structure, les actions et les interactions des scénarios définis pour un élément tel qu'un cas d'utilisation. Ces scénarios peuvent être le chemin principal (de base), les chemins alternatifs ou les chemins d'exception.
Scénarios simples	Affiche l'onglet « Scénarios » de la fenêtre Responsabilité ; il s'agit du plus simple des trois écrans sur lesquels vous pouvez créer et gérer des scénarios pour un élément. Vous utilisez cet onglet pour créer un scénario de chemin de base ou, si un chemin de base existe déjà, un scénario de chemin alternatif. Un scénario est une séquence d'opérations réelles qui décrit comment le comportement fonctionnel, les flux de travail métier et les processus métier de bout en bout représentés par un élément fonctionnent en temps réel.
Trouver des scénarios	Exécute une recherche dans le modèle pour localiser tous les éléments qui ont des scénarios définis.

Plus

Option	Description
Visibilité des compartiments	Si vous avez sélectionné un élément sur un diagramme ouvert, cette option affiche la fenêtre Visibilité du compartiment dans laquelle vous pouvez définir une collection d'options pour afficher ou masquer les fonctionnalités de cet élément sur ce diagramme .
Matrice Fonctionnalité	Affiche la Matrice Fonctionnalité , sur laquelle vous créez, affichez et gérez les relations entre deux éléments où la source et/ou la cible est un attribut d'élément, une opération ou une réception.
Apparence par défaut	Affiche la dialogue « Apparence par défaut », dans laquelle vous pouvez modifier les paramètres d'apparence par défaut globaux pour un type d'élément en une apparence par défaut pour un élément sélectionné spécifique, où qu'il soit utilisé dans un diagramme . L'apparence par défaut est la suivante : <ul style="list-style-type: none">• Couleurs de remplissage, de bordure et de police• Styles Police , y compris la police et la taille de la police• Épaisseur de la bordure
Verrouillage	Si vous avez sélectionné un élément, diagramme ou Paquetage , cette option affiche la dialogue « Verrouiller Élément » sur laquelle vous définissez ou libérez un verrou empêchant d'autres utilisateurs de mettre à jour l' object .

Le sélecteur de fenêtre de collaboration

Le sélecteur de fenêtres de collaboration offre un accès immédiat à une gamme de fenêtres pour collaborer avec d'autres membres de votre équipe modélisation . Chaque nom de fenêtre correspond à une commande qui, lorsque vous cliquez dessus, ouvre cette fenêtre.



Les fenêtres sont organisées en quatre ensembles, comme décrit dans les tableaux de ce sujet.

Discussion et Révision des éléments

Le groupe de fenêtres « Discuter et Révision les éléments » vous aide à discuter et révision les éléments du modèle.

Option	Description
Journal	Ouvre ou ramène le focus sur la fenêtre Discussion & Révision de l'onglet 'Journal'. Le Journal vous permet, pour un objet ou diagramme sélectionné, de conserver un log quotidien d'idées, de commentaires, notes , de suggestions, de listes de tâches et d'autres rappels.
Discuter	Ouvre ou renvoie le focus vers la fenêtre Discussion et Révision dans l'onglet « Discussion ». Vous pouvez sélectionner un élément individuel ou diagramme et développer une discussion directement associée à cet objet .
Révision	Ouvre ou ramène le focus sur la fenêtre Discussion & Révision dans l'onglet « Révision », à travers laquelle vous pouvez configurer et mener une révision formelle d'un ou plusieurs éléments et/ou diagrammes tels que définis par un élément Révision .

Histoires

Le groupe de fenêtres « Historiques » vous aide à consulter l'historique des discussions et révisions des éléments et diagrammes de votre modèle sur une période de temps que vous pouvez définir.

Option	Description

Journaux	Ouvre ou ramène le focus sur la fenêtre Historique Révision et de discussion dans l'onglet « Journaux ». L'onglet « Journaux » répertorie les éléments du modèle sur lesquels des commentaires de journal ont été publiés.
Discussions	Ouvre ou ramène le focus sur la fenêtre Historique des discussions et Révision dans l'onglet « Discussions ». L'onglet « Discussions » affiche les discussions qui ont été enregistrées sur les éléments du modèle.
Révisions	Ouvre ou ramène le focus sur la fenêtre Historique des révisions et Révision discussions dans l'onglet « Révisions ». L'onglet « Révisions » affiche l'activité des révisions formelles sur l'ensemble du modèle, en répertoriant les éléments dans lesquels une activité s'est produite.
Gérer Révisions	Ouvre la vue Révisions , qui répertorie tous les éléments Révision de votre modèle. Elle affiche, pour un élément Révision sélectionné, les détails des éléments et diagrammes en cours révision , vous permettant de voir rapidement quelles révisions sont en cours et ce qui se passe à l'intérieur de celles-ci.

Personnel

Le groupe de fenêtres « Personnel » vous aide à communiquer avec les autres membres de votre équipe.

Options	Description
Chat	Ouvre ou ramène le focus sur la fenêtre Chat & Mail dans l'onglet « Chat ». L'onglet « Chat » fournit un facilité de suivre et de participer à des conversations rapides avec des individus ou des membres d'un groupe d'utilisateurs sur n'importe quel sujet.
Mail	Ouvre ou ramène le focus sur la fenêtre Chat & Mail dans l'onglet ' Mail de Modèle '. Cela vous permet d'envoyer, de recevoir et de répondre aux e-mails au sein de l'équipe de projet.
Mon journal	Ouvre ou ramène le focus sur la fenêtre Chat & Mail dans l'onglet « Mon journal ». Dans votre journal personnel, vous pouvez saisir toutes sortes d'idées, notes , suggestions, listes de tâches et autres rappels de ce que vous avez fait ou avez l'intention de faire dans le modèle.
Conversations	Ouvre ou ramène le focus sur la fenêtre Discussion et Révision - Historique dans l'onglet « Discussion ». Cette fenêtre répertorie les conversations récentes de discussion auxquelles vous avez participé ou au sein des groupes dont vous êtes membre.

Modèle

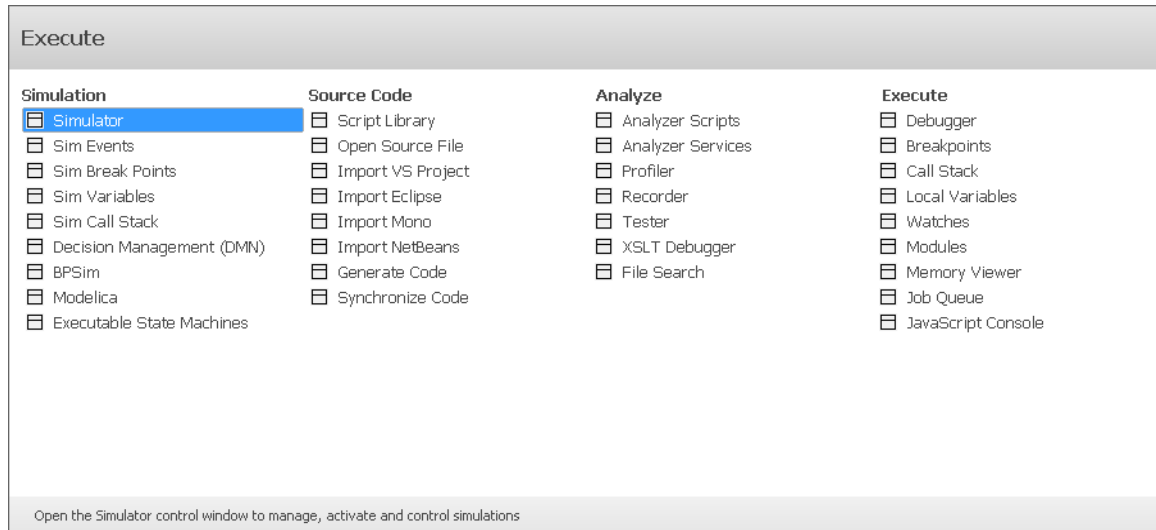
Le groupe de fenêtres « Modèle » vous aide à organiser votre projet.

Options	Description
Diagramme d'Accueil	La commande Diagramme d'Accueil ouvre votre diagramme d'accueil, si vous en

	avez un défini.
Bibliothèque d'Équipe	Ouvre ou renvoie le focus vers la fenêtre Bibliothèque . La fenêtre Bibliothèque est un endroit où des documents tels que les spécifications, les exigences et les directives du projet peuvent être stockés dans le modèle.
Calendrier des Événements	Ouvre la vue Calendrier. Elle fournit un aperçu de la gestion de projet, au format calendrier, du déploiement des ressources, des délais des tâches et des événements à venir du projet, tels que les jalons et les réunions.
Glossaire	Ouvre la Vue Glossaire du projet, affichant les définitions des termes et, si vous êtes dans un projet qui a été traduit dans une autre langue, les traductions des termes.

Le sélecteur de fenêtre d'exécution

Le sélecteur de fenêtre d'exécution fournit un accès immédiat à une gamme de fenêtres permettant d'exécuter des simulations, de travailler avec le code source et d'analyser et d'exécuter du code. Chaque nom de fenêtre correspond à une commande qui, lorsque vous cliquez dessus, ouvre cette fenêtre.



Les fenêtres sont organisées en quatre ensembles, comme décrit dans les tableaux de ce sujet.

Simulation

Le groupe de fenêtres « Simulation » vous aide à effectuer, vérifier et gérer les simulations de modèles du traitement défini dans les sections de votre modèle.

Options	Description
Simulateur	Affiche la fenêtre Simulation , qui fournit l'interface principale pour démarrer, arrêter et parcourir votre Simulation .
Sim Événements	Affiche la fenêtre Événements Simulation , dans laquelle vous gérez déclencheurs et les ensembles d'événements dans une simulation.
Points de rupture de simulation	Affiche l'onglet « Simulation Points d'Arrêt » de la fenêtre Points d'Arrêt & Événements , qui vous permet d'interrompre et d'inspecter le processus Simulation .
Variables Sim	Affiche la fenêtre Variables locales du simulateur, qui affiche toutes les variables de simulation actuelles lorsque la simulation s'exécute pas à pas ou est interrompue à un point d'arrêt.
Sim Pile d'Appel	Affiche la fenêtre Pile d'Appel qui, lors d'une Simulation , affiche des informations sur les threads et le contexte d'exécution actuel de la Simulation .
Gestion Décision (DMN)	Affiche la fenêtre Simulation DMN. Grâce aux fonctionnalités Decision Model and Notation (DMN) vous pouvez non seulement modéliser les décisions prises par votre organisation, mais également exécuter des simulations à partir de ces modèles pour prédire les résultats en fonction d'exemples d'ensembles de données.
BPSim	Affiche la fenêtre Configurer BPSim, à travers laquelle vous définissez une configuration Processus Métier Simulation (BPSim) à représenter et à contenir dans

	un élément Artefact BPSim. La configuration est créée spécifiquement pour et à partir d'un Processus Métier existant, défini dans BPMN.
Modèleica	Affiche la fenêtre Configurer Simulation SysML, l'interface via laquelle vous pouvez fournir des paramètres d'exécution pour l'exécution de la simulation d'un modèle SysML.
Machines State exécutables	Ouvre la vue Rechercher dans Projet et effectue une recherche Statemachines Exécutables , répertoriant tous Statemachines Exécutables du modèle.

Code source

Le groupe de fenêtres « Code source » vous aide à générer, importer et synchroniser du code à partir de sources internes au modèle et externes.

Options	Description
Bibliothèque de scripts	Affiche la fenêtre Scriptant , qui répertorie tous les scripts disponibles dans le modèle en fonction du groupe.
Fichier Open Source	Lance une dialogue « Ouvrir un fichier », à travers laquelle vous ouvrez un fichier source dans un éditeur de texte dans Enterprise Architect .
Importer VS Projet	Lorsque vous avez sélectionné un Paquetage parent dans la fenêtre Navigateur , la fenêtre Importation de solution Visual Studio s'affiche à travers laquelle vous pouvez importer des projets logiciels créés dans Visual Studio.
Importer Eclipse	Lorsque vous avez sélectionné un Paquetage parent dans la fenêtre Navigateur , la fenêtre Importation de projet Eclipse s'affiche à travers laquelle vous pouvez importer des projets logiciels créés dans Eclipse.
Importer Mono	Lorsque vous avez sélectionné un Paquetage parent dans la fenêtre Navigateur , la fenêtre Importation de solution Visual Studio s'affiche à travers laquelle vous pouvez importer des projets logiciels créés dans Mono.
Importer NetBeans	Lorsque vous avez sélectionné un Paquetage parent dans la fenêtre Navigateur , la fenêtre Importation de projet NetBeans s'affiche à travers laquelle vous pouvez importer des projets logiciels créés dans NetBeans.
Générer le code	Affiche la dialogue « Générer du code », à travers laquelle vous pouvez générer du code de programmation à partir d'une structure d'élément UML .
Synchroniser le code	Affiche la dialogue « Synchroniser le contenu Paquetage », à travers laquelle vous pouvez synchroniser le modèle et le code source, créant un modèle qui représente les dernières modifications du code source et vice versa.

Analyser

Le groupe de fenêtres « Analyser » vous aide à analyser les performances des applications que vous développez, en tout

ou en partie, de plusieurs manières.

Options	Description
Scripts d'Analyseur	Affiche la fenêtre Analyseur d'Exécution , qui vous permet de gérer tous les scripts Analyser dans le modèle.
Services d'analyse	Affiche la fenêtre Analyzer Services , qui répertorie l'état de chaque service Enterprise Architect nommé dans le fichier de configuration et son état.
Profileur	Affiche la fenêtre Profiler, qui vous permet d'examiner les tâches d'application qui s'exécutent plus lentement que prévu ; vous pouvez voir les actions qui consomment l'application et les fonctions impliquées.
Enregistreur	Affiche la fenêtre Enregistrer et analyser, qui vous aide à enregistrer l'exécution en direct d'une application et à générer un diagramme Séquence à partir de ces enregistrements.
Testeur	Affiche la fenêtre Testpoints , à travers laquelle vous pouvez développer un schéma par lequel les contraintes et les règles régissant le comportement des objets peuvent être extraites du modèle et appliquées à une ou plusieurs applications.
Débogueur XSLT	Affiche la fenêtre Débogueur XSLT et la fenêtre de sortie système dans l'onglet « Transformation XSLT », pour exécuter une transformation, contrôler le processus et inspecter l'état de la transformation à l'aide du débogueur d' Enterprise Architect en combinaison avec des points d'arrêt.
Recherche de fichier	Affiche la fenêtre Rechercher dans les fichiers, à travers laquelle vous pouvez exécuter des recherches de texte dans les fichiers.

Exécuter

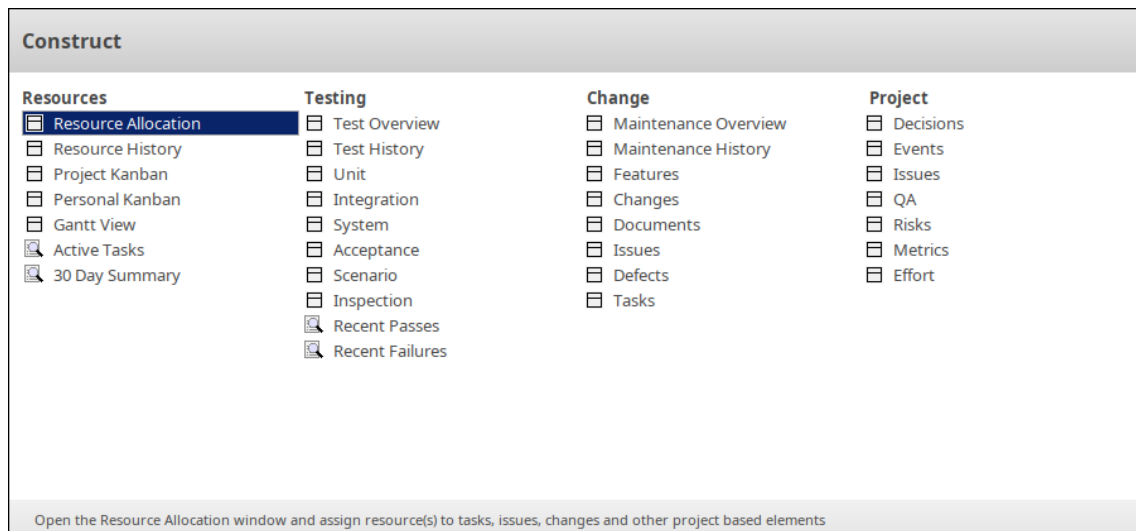
Le groupe de fenêtres « Exécuter » vous aide à visualiser l'exécution du code et à gérer divers paramètres tels que les points d'arrêt, les variables, les DDL et la mémoire utilisée dans l'exécution.

Options	Description
Débogueur	Affiche la fenêtre Débogueur à partir de laquelle une session de débogage peut être contrôlée et la sortie de la session de débogage peut être examinée.
Points d'Arrêt	Ouvre la fenêtre Points d'Arrêt et Marqueurs , qui vous permet d'activer, de désactiver, de supprimer et de gérer les points d'arrêt et les marqueurs dans votre code source.
Pile d'Appel	Ouvre la fenêtre Pile d'Appel , qui permet d'afficher tous les threads en cours d'exécution dans un processus.
Variables locales	Ouvre la fenêtre Variables locales, qui affiche les variables du système en cours d'exécution.
Observateurs	Ouvre la fenêtre Observateurs , qui peut être utilisée pour évaluer les éléments de données qui ne sont pas disponibles en tant que variables locales. Cette fenêtre est particulièrement utile pour le code natif (C, C++, VB).

Modules	Affiche la fenêtre Modules, qui pour les applications .NET et Windows natives répertorie les DLL chargées par le processus débogué.
Visionneuse de mémoire	Affiche le visualiseur de mémoire, qui peut afficher les valeurs brutes de la mémoire en hexadécimal et en ASCII.
File d'attente des tâches	Ouvre la fenêtre File d'attente des tâches, qui simplifie le processus de travail avec Scripts d'Analyseur .
JavaScript Console	Ouvre la fenêtre Console, un interpréteur de ligne de commande via lequel vous pouvez rapidement activer un moteur de script et entrer des commandes pour agir sur le script.

Le sélecteur de fenêtre de construction

Le sélecteur de fenêtre de construction fournit un accès immédiat à une gamme de fonctionnalités , notamment la gestion des ressources, les tests, la gestion des modifications et la gestion des projets. Chaque nom de fenêtre est une commande qui, lorsque vous cliquez dessus, ouvre la fenêtre couvrant cette fonctionnalité .



Les fonctionnalités sont organisées en quatre ensembles, comme décrit dans les tableaux de cette rubrique.

Ressources

Le groupe de fenêtres « Ressources » donne accès aux fonctionnalités de gestion générale du projet, notamment la gestion des tâches et l'allocation des ressources.

Option	Description
Affectation des ressources	Ouvre la fenêtre Affectation des ressources qui affiche un diagramme de Gantt dans lequel vous pouvez affecter des ressources travaillant sur des tâches. Le diagramme de Gantt affiche toutes les ressources/tâches affectées à l'élément actuellement sélectionné.
Historique des ressources	Affiche la fenêtre Historique de construction qui fournit un résumé de toutes les transactions de gestion de projet sur une période donnée, avec des onglets séparés pour les objets Tests, Allocations de ressources et Maintenance.
Projet Kanban	Ouvre le diagramme Kanban par défaut du référentiel qui peut être utilisé pour définir et suivre visuellement une gamme d'éléments de travail et leur stade actuel de développement.
Kanban personnel	Dans un environnement de modèle de sécurité partagé, cela ouvre un diagramme Kanban personnalisé qui peut être utilisé pour suivre visuellement une gamme d'éléments particulièrement pertinents pour cet utilisateur.
Gantt Vue	Ouvre la Vue Gantt du projet qui illustre un calendrier de projet en affichant une chronologie visuelle des dates de début et de fin des ressources affectées.
Tâches Actif	Ouvre la recherche Tâches Actif dans Rechercher dans Projet facilité . Cela renverra l'ensemble des tâches actuellement définies comme actives (pourcentage terminé < 100).

Résumé de 30 jours	Ouvre la recherche Résumé des tâches sur 30 jours dans Rechercher dans Projet facilité . Cela fournit un bref résumé du travail alloué à chaque ressource au cours des 30 derniers jours.
--------------------	---

Tester

Le groupe de fenêtres « Tester » donne accès aux fonctionnalités utilisées dans les tests et la gestion des tests.

Option	Description
Présentation Test	Affiche la fenêtre Cas de test dans laquelle vous pouvez créer et gérer des scripts de test pour les éléments du modèle. Cette fenêtre supporte les tests unitaires, d'intégration, de scénario, système, d'acceptation et d'inspection.
Historique Test	Ouvre l'onglet « Test » dans la fenêtre Historique de construction, qui fournit un résumé de la gestion de projet, sur une période donnée, des tests en cours d'exécution sur le modèle.
Unité	Ouvre l'onglet « Unité » dans la fenêtre Cas de test où vous pouvez créer et gérer des tests unitaires pour l'élément actuellement sélectionné.
Intégration	Ouvre l'onglet « Intégration » dans la fenêtre Cas de tests, où vous pouvez créer et gérer des tests d'intégration pour l'élément actuellement sélectionné.
Système	Ouvre l'onglet « Système » dans la fenêtre Cas de tests où vous pouvez créer et gérer les tests système définis pour l'élément actuellement sélectionné.
Acceptation	Ouvre l'onglet « Acceptation » dans la fenêtre Cas de tests où vous pouvez créer et gérer des tests d'acceptation pour l'élément actuellement sélectionné.
Scénario	Ouvre l'onglet « Scénario » dans la fenêtre Cas de tests où vous pouvez créer et gérer des tests de scénario pour l'élément actuellement sélectionné.
Inspection	Ouvre l'onglet « Inspection » dans la fenêtre Cas de tests où vous pouvez créer et gérer des tests d'inspection pour l'élément actuellement sélectionné.
Passes récentes	Ouvre la recherche <i>Tests réussis</i> dans Rechercher dans Projet facilité . Recherche dans le projet les éléments ayant des enregistrements de test dont la valeur 'Statut' est 'Réussi'. Dans le <Terme de recherche>, vous pouvez spécifier le nombre de jours dans la période à rechercher.
Échecs récents	Ouvre la recherche <i>de tests échoués</i> dans Rechercher dans Projet facilité . Recherche dans le projet les éléments ayant des enregistrements de test où la valeur 'Statut' est 'Échec'. Dans le <Terme de recherche>, vous pouvez spécifier le nombre de jours dans la période à rechercher.

Changement

Le groupe de fenêtres « Modification » fournit une référence rapide aux fonctionnalités de gestion des modifications, notamment les défauts, la maintenance, les problèmes, les modifications et fonctionnalités .

Option	Description
Présentation de Maintenance	Ouvre l'onglet « Présentation de Maintenance » sur la fenêtre Maintenance, qui fournit un résumé des fonctionnalités , des modifications, des problèmes et d'autres détails de maintenance pour l'élément actuellement sélectionné.
Historique de maintenance	Ouvre l'onglet « Maintenance » de la fenêtre Historique de construction, qui fournit un résumé des fonctionnalités , des modifications, des problèmes et d'autres détails de maintenance pour une période sélectionnée. Il est régulièrement mis à jour en fonction des modifications du modèle.
Fonctionnalités	Ouvre l'onglet « Fonctionnalités » de la fenêtre Maintenance, qui fournit une liste des fonctionnalités et des options pour ajouter de nouvelles fonctionnalités à l'élément actuellement sélectionné.
Changements	Ouvre l'onglet « Modifications » dans la fenêtre Maintenance. Il fournit une liste des modifications et des options permettant d'ajouter de nouvelles modifications à l'élément actuellement sélectionné.
Documents	Ouvre l'onglet « Documents » dans la fenêtre Maintenance, qui fournit une liste des documents enregistrés pour l'élément actuellement sélectionné.
Problèmes	Ouvre l'onglet « Problèmes » dans la fenêtre Maintenance. Il fournit une liste des problèmes enregistrés pour l'élément actuellement sélectionné et des options pour ajouter de nouveaux problèmes.
Défauts	Ouvre l'onglet « Défauts » de la fenêtre Maintenance. Il fournit une liste des défauts enregistrés pour l'élément actuellement sélectionné, ainsi que des options pour ajouter de nouveaux défauts.
Tâches	Ouvre l'onglet « Tâches » dans la fenêtre Maintenance. Il fournit une liste des tâches enregistrées pour l'élément actuellement sélectionné, ainsi que des options pour ajouter de nouvelles tâches.

Projet

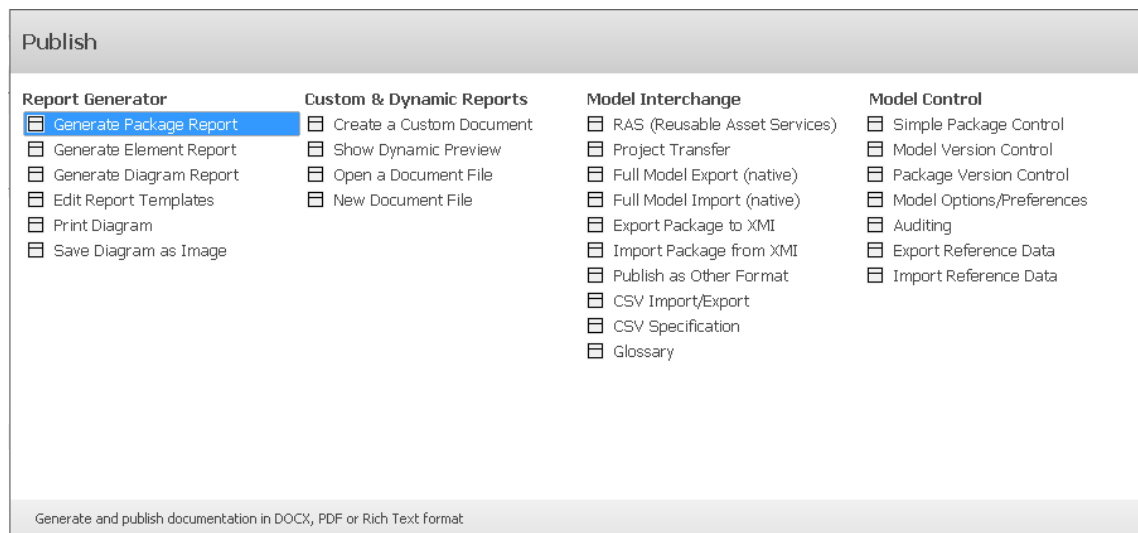
La fenêtre « Outils de projet » donne accès aux fonctionnalités permettant d'enregistrer les détails d'un élément tels que les décisions, les événements, les efforts, les risques et les métriques. Les problèmes et AQ sont au niveau du projet.

Option	Description
Décisions	Un enregistrement des décisions ou des choix effectués sur un élément.
Événements	Un enregistrement des événements ou des actions effectuées sur un élément.
Problèmes	Les Problèmes de Projet sont un enregistrement des problèmes au niveau du référentiel ou du projet, distincts de l'élément Problèmes dans la zone Changement. Ils servent à enregistrer les événements, les occurrences et les situations qui ont un impact sur le développement et la livraison du projet.

AQ	Les rapports d'assurance qualité ou les documents système fournissent des rapports prédéfinis, dans l'ensemble du référentiel, sur les tests, les dépendances, la maintenance et les ressources.
Risques	Un enregistrement de tous les risques associés à l'élément.
Métrique	Un enregistrement des métriques mesurées pour l'élément.
Effort	Une liste des efforts déployés pour travailler sur l'élément.

Le sélecteur de fenêtre de publication

Le sélecteur de fenêtre de publication donne accès aux commandes qui facilitent la publication et l'échange de données de modèle.



Les commandes Publier sont organisées en quatre ensembles, comme décrit dans les tableaux de cette rubrique.

Générateur Rapport

Les commandes « Rapport Generator » se concentrent sur la spécification et la génération de rapports de données de modèle, y compris l'impression ou l'enregistrement de diagrammes de modèle sous forme d'images.

Option	Description
Générer Rapport Paquetage	<p>Utilisez cette commande pour générer un rapport sur le Paquetage actuellement sélectionné.</p> <p>La fenêtre ' Générer la documentation ' s'affiche, en utilisant le nom Paquetage actuel comme nom de fichier de sortie par défaut. Cette fenêtre permet de sélectionner le gabarit du rapport, la feuille de style et la page de couverture. Elle permet également de spécifier une série de filtres et d'autres options qui affecteront le rapport généré.</p>
Générer un élément Rapport	<p>Utilisez cette commande pour générer un rapport sur l'élément ou les éléments actuellement sélectionnés.</p> <p>La fenêtre ' Générer la documentation ' s'affiche. Cette fenêtre permet de sélectionner le gabarit du rapport, la feuille de style et la page de couverture. Elle permet également de spécifier une série de filtres et d'autres options qui affecteront le rapport généré.</p>
Générer Diagramme Rapport	<p>Utilisez cette commande pour générer un rapport des diagrammes dans la hiérarchie Paquetage actuellement sélectionnée.</p> <p>La fenêtre ' Générer la documentation ' s'affiche, avec le gabarit système ' Diagramme Rapport ' sélectionné par défaut. Le gabarit ' Diagramme Rapport ' génère uniquement des images des diagrammes du modèle.</p> <p>Vous pouvez utiliser la fenêtre ' Générer la documentation ' pour sélectionner un gabarit de rapport, une feuille de style ou une page de couverture différents. Elle vous permet également de spécifier une gamme de filtres et d'autres options qui affecteront le rapport généré. Le nom Paquetage actuel est utilisé comme nom de</p>

	fichier de sortie par défaut.
Modifier Rapport Gabarits	<p>Cette commande ouvre la fenêtre Document Gabarit Design.</p> <p>Le concepteur de documents Gabarit permet de créer et d'éditer gabarits de rapport qui définissent :</p> <ul style="list-style-type: none"> • Les composants du modèle sur lesquels faire rapport • Les informations à extraire sur chaque composant et • Les styles et disposition du rapport <p>Il peut également être utilisé pour concevoir des feuilles de style, des pages de couverture et Tableaux des matières.</p>
Imprimer Diagramme	<p>Affiche la fenêtre « Imprimer » pour le diagramme actuellement ouvert.</p> <p>Utilisez la fenêtre pour sélectionner le périphérique d'impression, définir les propriétés de l'imprimante et spécifier le nombre de copies à imprimer.</p> <p>Cliquez sur « OK » pour imprimer le diagramme .</p>
Enregistrer Diagramme en tant qu'image	<p>Crée une image du diagramme actuellement ouvert et enregistre cette image dans un fichier de votre choix.</p>

Rapports personnalisés et dynamiques

Le groupe de commandes « Rapports personnalisés et dynamiques » vous permet de créer et d'afficher des documents dans la fenêtre de l'éditeur de documents d' Enterprise Architect .

Option	Description
Créer un Document Personnalisé	<p>Affiche la fenêtre « Créer Document Personnalisé », pour créer un artefact « Document Personnalisé » dans le Paquetage actuellement sélectionné.</p> <p>Les documents personnalisés permettent d'inclure du contenu dynamique qui est glissé dans le document à partir de la fenêtre Navigateur , notamment Paquetages , diagrammes , des éléments et fonctionnalités . Chaque fois que vous ouvrez le document, le contenu est actualisé dynamiquement à partir des objets du modèle que vous avez inclus et des instructions gabarit .</p>
Afficher l'aperçu dynamique	<p>Ouvre la fenêtre « Vue de document dynamique ».</p> <p>La vue « Document dynamique » de la zone de travail principale vous permet de générer instantanément un document sur un élément sélectionné, en utilisant l'un des nombreux gabarits pour afficher immédiatement les informations dont vous avez besoin dans la structure et le format les plus appropriés. Le document peut être imprimé, mais n'est pas stocké électroniquement - il est généré dynamiquement pour l'élément actuel chaque fois que vous sélectionnez la vue et lorsque vous changez de gabarit . Vous ne pouvez pas modifier le contenu du document dans la vue.</p>
Ouvrir un fichier de document	<p>Ouvre un document, sélectionné dans le système de fichiers, dans la fenêtre de l'éditeur de code ou de document d' Enterprise Architect .</p>
Nouveau fichier de document	<p>Ouvre un nouveau document vide qui peut être enregistré dans votre système de fichiers. (Ce document n'est pas enregistré dans votre modèle Enterprise Architect .)</p> <p>La fenêtre de l'éditeur de documents et le ruban « Modification du document » s'affichent et le nouveau document est ouvert pour modification dans la fenêtre de</p>

	<p>l'éditeur.</p> <p>Lors de l'enregistrement du document, une dialogue « Sélecteur de fichiers » s'affiche, vous permettant de spécifier un nom de fichier et un dossier pour créer le nouveau fichier sur votre système de fichiers.</p>
--	--

Échange de Modèle

La liste de commandes « Modèle Interchange » fournit facilités pour exporter et importer des données de modèle vers et depuis des fichiers XML, pour support le partage de modèles avec d'autres projets Enterprise Architect et avec d'autres outils modélisation .

Option	Description
RAS (Service d'Actifs Réutilisables)	Le Service d'Actifs Réutilisables (RAS) fournit un mécanisme pratique permettant aux modélisateurs de distribuer ou de télécharger des structures de modèles réutilisables, ainsi que lignes de base de projets. Le référentiel partagé est accessible via une connexion Pro Cloud Server , ce qui le rend accessible aux équipes distribuées.
Transfert de projet	La fonctionnalité de transfert de données de projet supporte le transfert de l'ensemble des données d'un référentiel vers un autre, en tant que processus d'écrasement. Elle supporte les types de transfert suivants : <ul style="list-style-type: none"> • Un référentiel de fichiers vers un référentiel SGBD • Un référentiel SGBD vers un fichier de projet existant • D'un référentiel SGBD vers un autre référentiel SGBD • Un référentiel de fichiers vers un référentiel de fichiers
Exportation complète Modèle (natif)	L'option Exportation complète Modèle (natif) permet un transfert de projet en exportant le projet actuel vers un XML natif. Le processus d'exportation génère plusieurs fichiers XML natifs, représentant les données du projet. Ceux-ci peuvent ensuite être importés dans un autre référentiel à l'aide de l'option Importation complète Modèle (natif).
Importation complète Modèle (natif)	L'option Importation Modèle complet (natif) importe un ensemble de fichiers XML natifs générés par l'option Exportation Modèle complet (natif).
Exporter Paquetage vers XMI	Cette option permet d'exporter une arborescence de packages de votre modèle vers un fichier au format XMI (basé sur XML) ou natif. Le fichier exporté contient toutes les informations requises pour effectuer des transferts d'Enterprise Architect vers Enterprise Architect, ainsi que pour l'exportation d'options vers d'autres outils modélisation .
Importer Paquetage à partir de XMI	Cette commande permet d'importer un Paquetage ou une hiérarchie Paquetage à partir d'un fichier XML contenant des informations de modèle au format XMI. Le fichier aura été créé par exportation à partir d' Enterprise Architect ou d'un autre outil modélisation compatible. Le nouveau Paquetage sera importé en tant qu'enfant du Paquetage actuellement sélectionné.
Publier sous un autre format	Affiche la fenêtre Publier Modèle Paquetage , qui vous permet d'exporter le Paquetage sélectionné vers un fichier dans l'un des nombreux formats XML. Les formats disponibles permettent aux utilisateurs d'importer le fichier dans d'autres

	outils modélisation .
Importation/exportation CSV	Cette commande affiche la fenêtre d'importation/exportation CSV. Dans Enterprise Architect , vous pouvez importer et exporter des informations sur des éléments vers et depuis des fichiers texte au format CSV (valeur séparées par des virgules). La fenêtre Importation/Exportation CSV permet de sélectionner la spécification CSV qui définit <i>ce qui</i> sera exporté (quelles propriétés d'élément) et le fichier vers lequel il sera exporté ou à partir duquel il sera importé.
Spécification CSV	Cette commande affiche la fenêtre Spécification d'importation/exportation CSV, avec laquelle vous pouvez définir une spécification d'importation/exportation CSV. La spécification définit : <ul style="list-style-type: none"> • Champs de la feuille de calcul dans l'ordre dans lequel ils sont importés ou exportés • Nom du fichier source ou cible (facultatif) et • Délimiteur entre les colonnes
Glossaire	Ouvre le Glossaire du Projet Vue . Le Glossaire du Modèle , ou Projet, est constitué d'une liste de termes définis pour votre projet. Le Glossaire du Projet Vue propose des options permettant de révision les termes de différents types déjà définis pour un modèle.

Contrôle Modèle

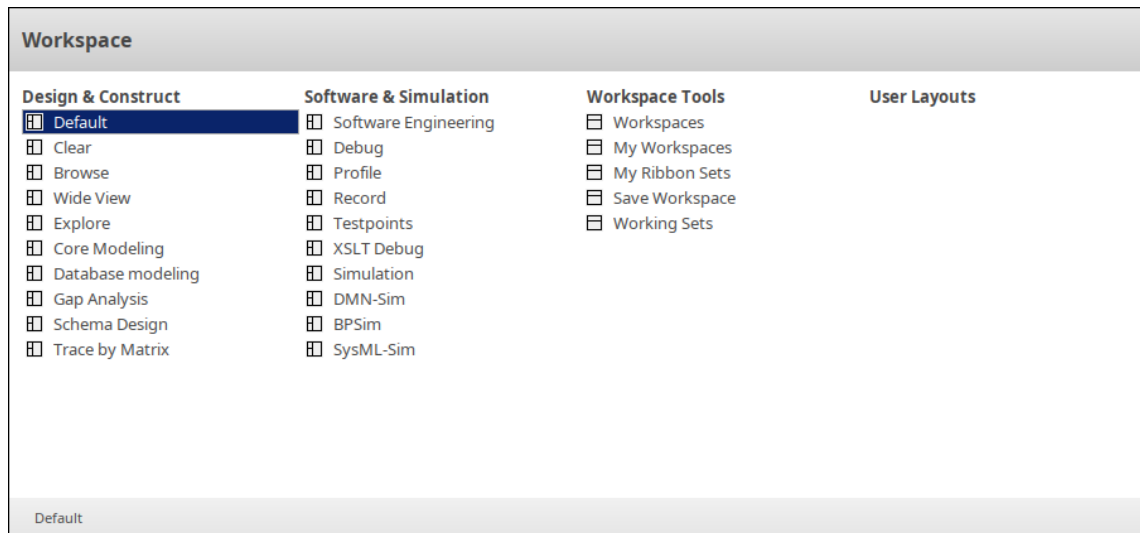
Les commandes « Contrôle Modèle » sont liées à la gestion des changements de vos données de modèle et incluent la configuration Contrôle de Version ainsi que l'Audit.

Option	Description
Contrôle Paquetage simple	Affiche la dialogue « Options de contrôle Paquetage ». Pour configurer un Paquetage à enregistrer et à charger au format natif/XMI dans un fichier nommé, utilisez la dialogue « Options de contrôle Paquetage » pour marquer le Paquetage comme étant contrôlé et pour définir un certain nombre d'options. Ces options incluent la définition du nom de fichier pour enregistrer/charger, le type de Native/XMI à importer et exporter, et s'il faut exporter et/ou importer le Native/XMI dans un processus par lots.
Modèle Contrôle de Version	Affiche la dialogue ' Contrôle de Version Paramètres'. Pour configurer une configuration de Contrôle de Version sur votre modèle, vous devez définir un certain nombre de paramètres qui contrôlent la manière dont l'état de votre modèle est communiqué à votre système Contrôle de Version . Vous définissez ces paramètres à l'aide de la dialogue « Paramètres Contrôle de Version ».
Paquetage Contrôle de Version	Affiche la dialogue « Options de contrôle Paquetage ». Une fois votre application Contrôle de Version configurée et les configurations Contrôle de Version en place, vous pouvez utiliser la dialogue « Options de contrôle Paquetage » pour placer les Paquetages individuels de votre modèle sous Contrôle de Version . Pour placer un Paquetage sous Contrôle de Version , toi: <ul style="list-style-type: none"> • Signaler le Paquetage comme un Paquetage contrôlé

	<ul style="list-style-type: none">• Spécifiez la configuration Contrôle de Version pour la contrôler et• Associer un fichier XMI au Paquetage
Options/Préférences Modèle	<p>Ouvre la dialogue « Gérer les options Modèle » pour configurer un certain nombre d'options basées sur le modèle ou le projet couvrant fonctionnalités Enterprise Architect . Celles-ci incluent :</p> <ul style="list-style-type: none">• Options générales• Configuration de base pour le stockage RAS• Gestion Cloud• Configuration de la traduction• Collaboration entre projets• Révision des verrous de statut• Paramètres d'ingénierie du code source
Audit	<p>Ouvre la vue Audit, qui couvre la configuration de l'audit et la vue de l'historique de l'audit. L'audit enregistre les modifications du modèle, y compris la date et l'auteur de la modification. Il enregistre les modifications apportées aux Paquetages , éléments, fonctionnalités , connecteurs et diagrammes , en détaillant la création, la modification et la suppression de ces éléments.</p>
Exporter les données de référence	<p>Ouvre la dialogue « Exporter les données de référence ». Les données de référence incluent les méta-informations sur les propriétés et les valeurs de base, ainsi que les configurations d'options, gabarits de documents, fonctionnalités d'outils et bien plus encore. Vous pouvez facilement exporter tout ou partie des données de référence de votre modèle vers un fichier .XML pour les échanger avec d'autres référentiels.</p>
Importer des données de référence	<p>Ouvre la dialogue « Importer des données de référence » pour importer des méta-informations dans votre modèle à partir d'un fichier .XML exporté à partir d'un autre modèle ou d'une itération du modèle actuel.</p>

Le sélecteur de fenêtre d'espace de travail

Le sélecteur de fenêtre d'espace de travail permet d'accéder à des commandes permettant d'appliquer une large gamme de dispositions d'espace de travail prédéfinies. Chaque nom disposition est une commande qui, lorsque vous cliquez dessus, ouvre et organise différentes fenêtres, positionnées, groupées et dimensionnées de manière à faciliter le flux de travail de la tâche en cours.



Les commandes de l'espace de travail sont organisées en quatre ensembles, comme décrit dans les tableaux de cette rubrique.

Conception et construction

Cet ensemble de commandes permet d'accéder à des dispositions d'espace de travail adaptées à une utilisation dans des tâches modélisation générales ainsi que dans certaines tâches spécifiques, telles que modélisation de bases de données ou la conception de schémas XML.

Options	Description
Défaut	<p>Applique la disposition de l'espace de travail « Par défaut », qui constitue un bon point de départ pour une gamme de tâches modélisation générales.</p> <p>Ces fenêtres s'affichent :</p> <ul style="list-style-type: none"> • Zone de travail principale (pour diagrammes) • Fenêtres Navigateur et de l'inspecteur regroupées • Fenêtres Propriétés et Notes
Effacer	<p>Applique la disposition de l'espace de travail « Effacer ». Cela efface le bureau en fermant toutes les fenêtres « ancrées ». Vous pouvez ensuite ouvrir les fenêtres spécifiques que vous souhaitez.</p> <p>Dans cette disposition , seuls le ruban de menu et la zone de travail principale sont visibles.</p>
Parcourir	<p>Applique la disposition de l'espace de travail « Parcourir », conçue pour parcourir le modèle et ses propriétés d'élément.</p> <p>Ces fenêtres s'affichent :</p> <ul style="list-style-type: none"> • Zone de travail principale • Fenêtres Navigateur , Inspecteur et Focus regroupées

Vue large	<p>Applique la disposition de l'espace de travail « Wide Vue ».</p> <p>Cette disposition fait que la zone de travail principale occupe toute la largeur du bureau de l'application. Les autres fenêtres ouvertes sont « masquées automatiquement ».</p> <p>Ces fenêtres s'affichent :</p> <ul style="list-style-type: none"> • Zone de travail principale • Fenêtres Navigateur et de l'inspecteur regroupées ('auto-masquées' à gauche) • Fenêtres Propriétés et Notes ('auto-masquées' à droite)
Explorer	<p>Applique la disposition de l'espace de travail « Explorer », à utiliser pour « explorer » les fonctionnalités de votre modèle.</p> <p>Ces fenêtres s'affichent :</p> <ul style="list-style-type: none"> • Zone de travail principale • Fenêtres Navigateur , Inspecteur et Focus regroupées • Fenêtres de responsabilité et de maintenance regroupées • Fenêtre de résumé • Fenêtres Discuter & Révision et Chat & Mail regroupées
Modélisation du noyau	<p>Applique la disposition de l'espace de travail « Modélisation de base », à utiliser lors de l'exécution de tâches modélisation de base.</p> <p>Ces fenêtres s'affichent :</p> <ul style="list-style-type: none"> • Zone de travail principale • Fenêtres Navigateur et de l'inspecteur regroupées • Fenêtres Propriétés et Notes regroupées • Fenêtres Pan et zoom, Outils Disposition et Filtres et calques regroupées
Modélisation de base de données	<p>Applique la disposition de l'espace de travail « Modélisation de base de données », à utiliser lors de l'exécution de tâches Modélisation de base de données.</p> <p>Ces fenêtres s'affichent :</p> <ul style="list-style-type: none"> • La fenêtre du générateur de base de données, occupant la zone de travail principale • Fenêtres Navigateur et de l'inspecteur regroupées • Fenêtres Propriétés et Notes
Analyse des écarts	<p>Applique la disposition de l'espace de travail « Analyse des écarts », à utiliser lors de l'exécution d'une analyse des écarts.</p> <p>Ces fenêtres s'affichent :</p> <ul style="list-style-type: none"> • La Matrice d'Analyse des Écarts , occupant la zone de travail principale • Fenêtres Navigateur et de l'Inspecteur regroupées (à gauche) • Fenêtre Propriétés (également à gauche)
Conception de schéma	<p>Applique la disposition de l'espace de travail « Conception de schéma », à utiliser lors de modélisation des conceptions de schéma.</p> <p>Ces fenêtres s'affichent :</p> <ul style="list-style-type: none"> • Le Compositeur de Schéma , occupant la zone de travail principale • Fenêtres Navigateur et de l'inspecteur regroupées • Fenêtres Propriétés et Notes

Trace par Matrice	<p>Applique la disposition de l'espace de travail « Trace par Matrice », qui utilise la Matrice de relation pour tracer les relations entre les éléments du modèle.</p> <p>Ces fenêtres s'affichent :</p> <ul style="list-style-type: none"> • La Matrice relationnelle, occupant la zone de travail principale • Fenêtres Navigateur et de l'inspecteur regroupées • Fenêtres Propriétés et Notes
-------------------	---

Logiciels et Simulation

Cet ensemble de commandes permet d'accéder à des dispositions d'espace de travail adaptées à l'exécution de tâches spécifiques en ingénierie logicielle et en simulation de modèles.

Options	Description
Ingénierie de Logiciel	<p>Applique la disposition de l'espace de travail « Ingénierie de Logiciel », à utiliser lors de l'exécution de tâches générales Ingénierie de Logiciel .</p> <p>Ces fenêtres s'affichent :</p> <ul style="list-style-type: none"> • Zone de travail principale • Fenêtres Navigateur , Inspecteur et Analyseur d'Exécution regroupées sous forme d'onglets • Fenêtre Fonctionnalités (contient des pages de fonctionnalités telles que les attributs, les opérations et les réceptions) • Fenêtres Propriétés et Notes
Déboguer	<p>Applique la disposition d'espace de travail « Déboguer », à utiliser lors du débogage du logiciel.</p> <p>Ces fenêtres s'affichent :</p> <ul style="list-style-type: none"> • Zone de travail principale • Fenêtres Navigateur , Inspecteur et Analyseur d'Exécution regroupées • Fenêtres Points d'Arrêt & Marqueurs , Observateurs , Modules et Memory Viewer regroupés • Fenêtres Déboguer , Local et Pile d'Appel regroupées
Profil	<p>Applique la disposition de l'espace de travail « Profil », à utiliser lors du profilage du logiciel.</p> <p>Ces fenêtres s'affichent :</p> <ul style="list-style-type: none"> • Zone de travail principale • Fenêtres Navigateur et Analyseur d'Exécution regroupées • Fenêtre de profil
Enregistrer	<p>Applique la disposition de l'espace de travail « Enregistrer », à utiliser lors de l'enregistrement de l'exécution du programme.</p> <p>Ces fenêtres s'affichent :</p> <ul style="list-style-type: none"> • Zone de travail principale • Fenêtres Navigateur et Analyseur d'Exécution regroupées • Fenêtre d'enregistrement et d'analyse

Testpoints	<p>Applique la disposition de l'espace de travail « Testpoints ».</p> <p>Ces fenêtres s'affichent :</p> <ul style="list-style-type: none"> • Zone de travail principale • Fenêtres Navigateur et Analyseur d'Exécution regroupées • Fenêtre Testpoints
Débuguer XSLT	<p>Applique la disposition de l'espace de travail « XSLT », à utiliser lors du débogage XSLT.</p> <p>Ces fenêtres s'affichent :</p> <ul style="list-style-type: none"> • Fenêtre XSLT Débugueur ouverte dans la zone de travail principale • Fenêtres Navigateur et Analyseur d'Exécution regroupées • Fenêtre de sortie du système en bas de l'écran
Simulation	<p>Applique la disposition de l'espace de travail « Simulation », à utiliser lors de l'exécution de simulations.</p> <p>Ces fenêtres s'affichent :</p> <ul style="list-style-type: none"> • Zone de travail principale • Fenêtres Navigateur , Inspecteur et Analyseur d'Exécution regroupées • Fenêtres Simulation et Simulation Événements • Vitrines locales et Pile d'Appel
DMN-Sim	<p>Applique la disposition de l'espace de travail « DMN-Sim », à utiliser lors de la création ou de l'exécution de simulations DMN.</p> <p>Ces fenêtres s'affichent :</p> <ul style="list-style-type: none"> • Zone de travail principale • Fenêtres Navigateur , Inspecteur et Analyseur d'Exécution regroupées • Fenêtres Simulation DMN et d'expression DMN
BPSim	<p>Applique la disposition de l'espace de travail « BPSim », à utiliser lors de l'utilisation de Processus Métier Simulations.</p> <p>Ces fenêtres s'affichent :</p> <ul style="list-style-type: none"> • Zone de travail principale • Fenêtres Navigateur et de l'inspecteur regroupées • Boîte à outils Diagramme • Fenêtre Propriétés • Configurer la fenêtre BPSim
Simulation SysML	<p>Applique la disposition de l'espace de travail « SysML-Sim », à utiliser lors de l'utilisation de simulations SysML.</p> <p>Ces fenêtres s'affichent :</p> <ul style="list-style-type: none"> • Configurer la fenêtre Simulation SysML dans la zone de travail principale • Fenêtres Navigateur et de l'inspecteur regroupées • Boîte à outils Diagramme • Fenêtre Propriétés • Fenêtre de sortie du système

Outils de l'espace de travail

Les commandes de cette liste donnent accès à facilités de personnalisation et de gestion des espaces de travail, des rubans de menus et des ensembles de travail.

Options	Description
Espaces de travail	Affiche l'onglet « Espaces de travail » de la fenêtre « Disposition des espaces de travail ». Cet onglet vous permet de sélectionner parmi une gamme de dispositions d'espace de travail prédéfinies et d'appliquer l'une d'entre elles, de sorte que le bureau de l'application affiche un ensemble particulier de fenêtres et de barres d'outils, disposées de manière à faciliter certaines activités de modélisation.
Mes Espaces de Travail	Ouvre l'onglet « Mes Espaces de Travail » de la fenêtre « Disposition Espace de Travail », vous permettant de sélectionner, créer et maintenir les espaces de travail que vous utilisez, comme moyen d'organiser tous les outils appropriés à vos domaines de travail.
Mes Ensembles de rubans	Ouvre l'onglet « Mes Ensembles de ruban » de la fenêtre « Disposition des espaces de travail ». Cet onglet vous permet de définir un filtre sur les rubans et les panneaux dans les rubans, afin de vous concentrer plus clairement sur les seules fonctionnalités principales que vous utilisez et d'éliminer toutes les fonctionnalités gênantes en dehors de votre domaine de travail.
Enregistrer l'espace de travail	Enregistre la disposition actuelle de l'espace de travail en tant que nouvel espace de travail personnalisé.
Ensembles de travail	Ouvre l'onglet « Ensembles de travail » de la fenêtre « Focus ». Ces Ensembles de travail sont des configurations enregistrées de ce que vous souhaitez ouvrir dans Enterprise Architect. Ensembles de travail peuvent être créés manuellement ou être une capture de votre environnement de travail actuel.

Dispositions utilisateur

La liste *des dispositions utilisateur* présente une liste des dispositions d'espace de travail que vous avez créées vous-même.

Option	Description
<vide>	Cette liste reste vide jusqu'à ce que vous ayez défini et enregistré vos propres dispositions d'espace de travail.

