



ENTERPRISE ARCHITECT

Série de Guides d'Utilisateur

Personnaliser le Bureau

Author: Sparx Systems

Date: 7/11/2024

Version: 17.0

CRÉÉ AVEC  **ENTERPRISE
ARCHITECT**

Table des Matières

Personnaliser le Bureau	3
Styles Visuels	6
Windows ancrées	10
Auto-Masquer Fenêtres	15
Personnalisation avancée	18
Dialogue Personnaliser	19
Personnaliser Commandes	20
Personnaliser Barres d'Outils	23
Ajouter Outils Personnalisés	25
Ouvrir Outils Externes	26
Transmettre des paramètres aux applications	28
Personnaliser Raccourcis Clavier	29
Personnaliser Sous-menus	31
Personnaliser Options	32
Disposition de l'Espace de Travail	33

Personnaliser le Bureau

Lorsque vous travaillez sur votre projet, en créant et réviser les structures de modèles, vous pouvez utiliser une large gamme de fenêtres système qui vous aident à localiser et à vous concentrer sur des types particuliers d' object ou de propriétés object . Pour rendre vos tâches modélisation encore plus faciles, vous pouvez fixer ces fenêtres à un endroit pratique de votre écran, les déplacer, les définir comme des onglets appelables ou les masquer automatiquement.

Grâce à Disposition de l'Espace de Travail , accessible depuis la barre de ruban ou depuis les Portails, vous pouvez également charger rapidement différents ensembles de fenêtres qui ciblent des tâches particulières. Vous pouvez également enregistrer vos dispositions préférées et les rappeler lorsque vous en avez besoin.

Vous pouvez accéder à ces fenêtres via les options du ruban ou via des combinaisons de touches du clavier. Cependant, le moyen le plus rapide de sélectionner et d'ouvrir une fenêtre dans Enterprise Architect consiste à utiliser les panneaux Accès rapide, comme décrit dans la rubrique d'aide *Accès rapide aux fenêtres* .

L'un des points forts d' Enterprise Architect est que vous pouvez travailler dans une vue centrale et visualiser et modifier instantanément les aspects de votre modèle dans une ou plusieurs fenêtres entourant la vue centrale. Cependant, après avoir terminé votre révision dans une fenêtre, vous pouvez rapidement revenir à l' object sur lequel vous travailliez dans la vue centrale (ou « active ») en appuyant sur Ctrl+Maj+` (en fait Ctrl+~).

Quelles sont les fenêtres standards ?

Fenêtre	Description
Navigateur	La fenêtre Navigateur est le mécanisme principal de navigation et d'exploration de votre modèle et constitue le point de départ de nombreuses fonctionnalités parmi les plus importantes d' Enterprise Architect . Elle répertorie les Paquetages , diagrammes , éléments et fonctionnalités des éléments du modèle dans une structure hiérarchique, reflétant la disposition des Paquetages et des éléments au sein de votre modèle.
Navigateur d'Élément	Le Navigateur d'Élément est l'onglet « Détails » de la fenêtre Inspecteur. Il s'agit de l'un des affichages d'informations les plus utiles et les plus importants dans Enterprise Architect . Vous pouvez utiliser l'onglet « Détails » pour résumer, révision et gérer un large éventail de propriétés et fonctionnalités de l'élément sélectionné, telles que les relations, les opérations, les attributs, les exigences et les éléments de maintenance.
Propriétés	La fenêtre Propriétés fournit une méthode immédiate de visualisation et de modification des propriétés d'un object sélectionné - élément, diagramme , connecteur, attribut, opération, Item de maintenance, Item de projet, test ou fichier associé.
Notes	Notes sont la principale fonctionnalité de documentation que vous utilisez pour décrire un élément, diagramme , fonctionnalité ou un connecteur. Dans la documentation générée par Enterprise Architect , notes fonctionnalité une place importante. Vous pouvez enregistrer et afficher notes sur un object modélisation à l'aide de la fenêtre Notes .
Responsabilités	La fenêtre Responsabilité est une fenêtre à onglets qui vous permet d'ajouter, d'afficher, de modifier et de supprimer rapidement des règles appliquées à l'élément sélectionné. Les entités qui imposent de telles règles sont les exigences, les scénarios et les contraintes appliqués à l'élément, ainsi que les fichiers externes contenant des informations relatives à l'élément.
Traçabilité	Grâce à la fenêtre Traçabilité, vous pouvez voir rapidement quels éléments sont

	immédiatement liés à l'élément sélectionné et dans quelles relations, et quels éléments sont indirectement liés via une chaîne de relations. Vous pouvez également sélectionner un diagramme et explorer les relations de tous les éléments de ce diagramme .
Relations	La fenêtre Relations répertorie toutes les relations de l'élément actuellement sélectionné et affiche les propriétés de chaque relation.
Fenêtre de Bibliothèque	La fenêtre Bibliothèque fournit un forum interne structuré que votre équipe peut utiliser pour discuter des aspects du contenu et du développement du modèle.
Boîte à outils Diagramme	La boîte à outils Diagramme est un panneau d'icônes que vous pouvez faire glisser sur un diagramme pour créer des éléments et des connecteurs. Les éléments et connecteurs associés sont organisés en pages de la boîte à outils, chaque page contenant les éléments ou connecteurs utilisés pour un type particulier de diagramme .
Filtres de Diagramme	Vous utilisez la fenêtre Filtres et calques pour modifier l'affichage des composants diagramme afin que les éléments pertinents soient immédiatement identifiés pour attirer l'attention du lecteur, sans endommager la structure et l'intégrité du modèle.
Diagrammes Disposition	La fenêtre Diagrammes Disposition fournit un ensemble de formats disposition diagramme que vous pouvez appliquer à un diagramme que vous avez créé, pour réorganiser automatiquement la disposition afin de la rendre plus lisible.
Pan et zoom	La fenêtre Pan et zoom agrandit le diagramme actuel selon un pourcentage que vous définissez et affiche une vue miniature de celui-ci avec un rectangle ombré. Lorsque vous déplacez le rectangle ombré avec la souris, le diagramme affiche les éléments agrandis de la structure sous le rectangle.
Ressources	L'onglet 'Ressources' de la fenêtre Navigateur fournit des raccourcis utiles et des fonctions de réutilisation pour créer et appliquer des composants de stock dans le modèle courant. L'onglet contient une arborescence de gabarits de documents, de profils Matrice de relations, de feuilles de style, motifs et d'éléments de modèle couramment utilisés. L'onglet peut également donner accès aux profils UML et MDG Technologies , bien que ce ne soit pas la voie recommandée pour accéder à ces facilités .
Visionneuse de code source	La fenêtre Visionneuse de code source affiche le code source généré pour un élément de classe sélectionné et fournit un certain nombre de facilités pour éditer ce code source.
Scriptant	La fenêtre Scriptant héberge une fonction de scripting flexible et facile à utiliser pour créer des scripts en JavaScript , Microsoft JScript ou VBScript. En utilisant un objet ' Référentiel ' intégré, vous pouvez inspecter et/ou modifier par programmation des éléments dans le modèle actuellement ouvert. La fenêtre fournit des outils pour éditer, exécuter , déboguer et gérer vos scripts.
Débugger	La fenêtre Débugger fournit un ensemble de facilités pour démarrer, gérer et arrêter une session de débogage sur le code généré à partir d'éléments de votre modèle.
Entretien	La fenêtre Maintenance, ou espace de travail, répertorie les enregistrements de maintenance (fonctionnalités , modifications, documents, incidents, défauts et tâches) d'un élément sélectionné, prêts à être modifiés ou ajoutés. La fenêtre propose plusieurs facilités pour gérer les enregistrements de maintenance.

Projet	La fenêtre Outils du projet fournit facilités d'enregistrer et de gérer les événements, les décisions, les efforts, les risques et les mesures associés au travail de développement de la zone du modèle représentée par l'élément sélectionné.
Tester	La fenêtre Cas Test , ou espace de travail, répertorie les enregistrements de test pour un élément sélectionné, prêts à être modifiés ou ajoutés. La fenêtre propose plusieurs facilités pour gérer les enregistrements de test.
Centre de Formation	Le Centre de Formation offre un accès rapide à une gamme de guides de tâches spécifiques au contexte dans plusieurs domaines de travail du système, tels que Démarrage , Modélisation ou Tester .

Notes

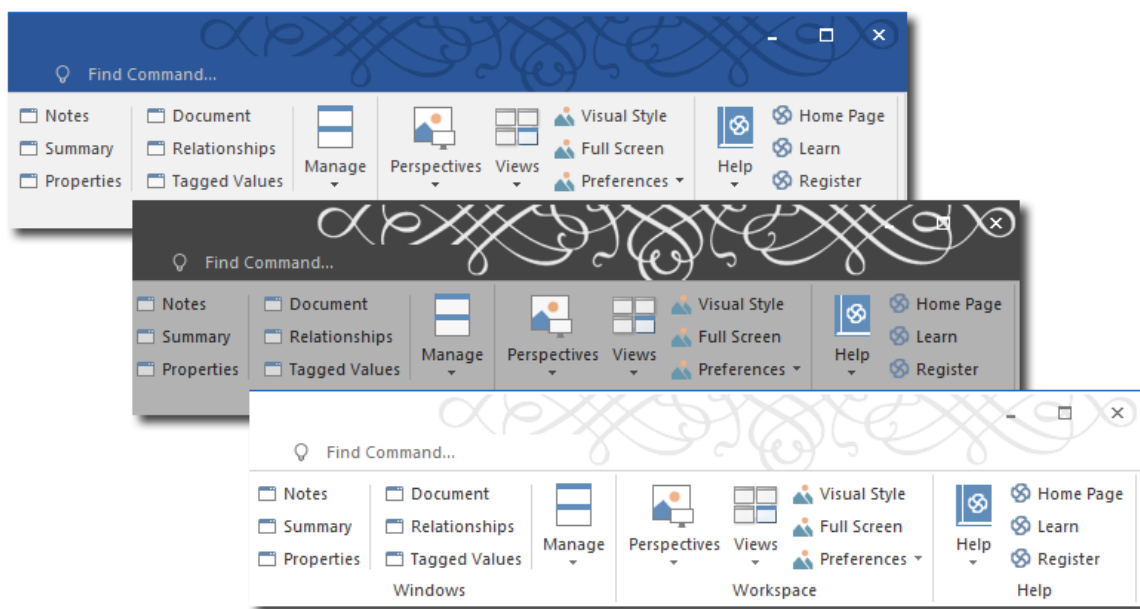
- Dans les fenêtres Tester , Maintenance et Outils de projet, tout texte descriptif, historique, entrée ou résultat pour un élément sélectionné sont également affichés dans la fenêtre Notes

Styles Visuels

Il est possible de modifier le style et la couleur généraux de l'interface utilisateur Enterprise Architect pour qu'ils correspondent aux styles (ou thèmes) standard d'un certain nombre de versions de produits Microsoft Office et Visual Studio. Les styles sont appliqués de manière uniforme sur tous les affichages, boîtes de dialogue, fenêtres, vues et rubans.

Pour tester le style que vous sélectionnez, cliquez simplement sur le bouton Appliquer.

Cette image illustre le style « Microsoft Office 2016 »®, en utilisant différents thèmes et couleurs d'accentuation.



Accéder

Ruban	Démarrer > Apparence > Style visuel
-------	-------------------------------------

Réinitialiser le style de l'interface utilisateur

Définissez le style visuel que vous souhaitez utiliser dans la dialogue « Apparence de l'application ».

Option	Action
(champ supérieur)	Cliquez sur la flèche déroulante et sélectionnez le style d'application que vous souhaitez appliquer.
Thème	Pour certains styles d'application, vous pouvez également appliquer un thème de couleur. Si ce champ est activé, cliquez sur la flèche déroulante et sélectionnez la couleur ou le ton du thème requis.
Couleur d'Accent	Pour certains styles d'application, vous pouvez également modifier la couleur

	<p>d'accentuation des messages et des surlignages.</p> <p>Si ce champ est activé, cliquez sur la flèche déroulante et sélectionnez la couleur d'accentuation souhaitée.</p>
Éditeur de Code	<p>Cliquez sur la flèche déroulante et sélectionnez une option à appliquer, dans les vues de l'éditeur de code :</p> <ul style="list-style-type: none"> • La couleur d'arrière-plan par défaut automatique du panneau de code pour le style de l'application • Un arrière-plan sombre pour le panneau de code, ou • Un fond clair pour le panneau de code <p>Vous pouvez également réinitialiser les arrière-plans sombres et clairs dans la dialogue « Propriétés de la langue de l'éditeur ».</p>
Diagramme	<p>La valeur par défaut est le thème diagramme actuellement défini dans la dialogue « Préférences ».</p> <p>Si vous souhaitez appliquer un thème diagramme différent, cliquez sur la flèche déroulante et sélectionnez le thème requis.</p>
Orientation de Espace de Travail	<p>De nombreuses dispositions d'espace de travail ont une orientation à gauche ou à droite, plus facilement observable sur le côté de l'écran sur lequel s'affiche la fenêtre Navigateur .</p> <p>Vous pouvez utiliser ce champ « Orientation de Espace de Travail » pour spécifier l'orientation que vous préférez - cliquez sur la flèche déroulante et sélectionnez « Gauche » ou « Droite » pour positionner automatiquement la fenêtre Navigateur et les affichages associés dans votre espace de travail préféré sur le côté correspondant de l'écran.</p>
Zoom sur Note par défaut	<p>Cliquez sur la flèche déroulante et sélectionnez le pourcentage de zoom ou d'agrandissement (de 90 % à 150 %) à appliquer au texte dans la fenêtre Notes de l'élément et à tout champ de texte comportant la barre d'outils Notes en haut. La valeur par défaut du champ est de 110 %.</p>
Note Éditeur de Polices	<p>Si le texte dans la fenêtre Notes , les champs « Notes » et « Description » ne s'affiche pas aussi bien que vous le souhaiteriez, vous pouvez modifier la police utilisée. Cliquez sur la flèche déroulante et sélectionnez une police appropriée.</p> <p>Pour appliquer la modification, redémarrez Enterprise Architect .</p> <p>Si vous décidez de revenir à la police par défaut, cliquez sur le bouton Effacer et redémarrez à nouveau Enterprise Architect .</p>
Style d'Onglet Interne (redémarrage)	<p>Cliquez sur la flèche déroulante et sélectionnez le style souhaité à appliquer aux onglets internes des fenêtres ancrées. L'option n'affecte pas les onglets internes des vues ou des boîtes de dialogue, ni ne modifie les onglets de la fenêtre Navigateur ou du Générateur de base de données.</p> <p>Les différents types de style permettent d'afficher les onglets avec, par exemple, des coins arrondis ou carrés, avec un effet 2D ou 3D, superposés ou avec une bordure commune, ou encore avec un soulignement coloré.</p> <p>Les fenêtres ancrées qui contiennent une barre de défilement horizontale partagée (comme la fenêtre Sortie système ou la fenêtre Rechercher dans les fichiers) ne passeront qu'au style Pointeur, où les onglets n'ont pas de contour mais ont une forme de flèche dans la ligne sous l'onglet. Sinon, ils conservent le style Plat (forme de pyramide aplatie).</p> <p>Une fois votre sélection effectuée, vous devez redémarrer Enterprise Architect pour appliquer ce style.</p>

<p>Afficher les icônes du menu</p>	<p>Cochez cette case pour afficher les icônes à côté des options de menu (où elles ont été attribuées). Décochez la case pour masquer les icônes et afficher des listes simples d'options de texte.</p>
<p>Les onglets principaux Vue utilisent le style de légende</p>	<p>Cochez cette case pour afficher les icônes et les noms des onglets de la vue principale dans un format plus grand.</p>
<p>Onglets Vue principale en bas (redémarrage)</p>	<p>Lorsqu'une vue principale comporte des onglets, par défaut, les noms des onglets s'affichent en haut de la vue. Si vous préférez afficher les noms des onglets en bas de la vue, cochez cette case. La modification ne prend effet qu'une fois que vous avez arrêté et redémarré Enterprise Architect .</p>
<p>Les feuilles de propriétés utilisent le style arborescent</p>	<p>Par défaut, les boîtes de dialogue « Propriétés » et divers autres écrans présentent des sections de données sur des onglets. Si vous préférez afficher les sections de données sur les pages dialogue , où vous choisissez les pages dans une arborescence ou une hiérarchie sur la gauche de le dialogue , cochez cette case.</p>
<p>Utiliser la liste des propriétés pour les éléments</p>	<p>Par défaut, les boîtes de dialogue « Propriétés » de l'élément affichent les propriétés principales sous la forme d'une série de champs à droite de le dialogue . Si vous préférez afficher les propriétés sous la forme d'une simple liste de noms et de valeurs modifiables, cochez cette case.</p>
<p>Augmenter l'espacement des paragraphes Note</p>	<p>Augmente l'espacement des paragraphes par défaut dans tous les nouveaux textes de la fenêtre Notes de l'élément et dans tous les champs de texte avec la barre d'outils Notes en haut. La modification s'applique à tous les styles de paragraphe, y compris les listes à puces et les listes numérotées. L'espacement des paragraphes est augmenté dans le texte existant lorsque vous ouvrez et fermez une dialogue contenant ce texte. Lorsque vous désélectionnez l'option, tous les nouveaux textes Notes reviennent à l'espacement par défaut.</p>
<p>Activer Diagramme</p>	<p>Activez les éléments de navigation diagramme tels qu'une cellule de navigation, un lien hypertexte Diagramme , Paquetage avec un diagramme enfant et d'autres pour ouvrir un diagramme (et remplacer le diagramme actuel) dans l'onglet actif. Vous pouvez revenir en arrière dans diagrammes précédemment ouverts à l'aide de la touche Retour arrière ou en cliquant sur la flèche de retour à droite de l'onglet diagramme . Le même comportement est disponible lorsqu'un diagramme est flottant. Lorsque cette option est activée, vous pouvez également cliquer sur un élément Composite et appuyer sur la touche = pour ouvrir le diagramme Composite dans le même onglet. Dans ce cas, si vous appuyez sur la touche Retour arrière pour revenir au diagramme parent, l'élément Composite reste sélectionné.</p>
<p>OK</p>	<p>Cliquez sur ce bouton pour enregistrer et appliquer les modifications, et fermer le dialogue .</p>
<p>Annuler</p>	<p>Cliquez sur ce bouton pour annuler les modifications et fermer le dialogue .</p>
<p>Appliquer</p>	<p>Cliquez sur ce bouton pour appliquer les modifications mais gardez le dialogue ouverte pour des modifications ultérieures. Si une modification prend effet immédiatement, vous pouvez la voir sur toutes les</p>

	<p>fenêtres ouvertes et ensuite, si vous préférez quelque chose de différent, modifier le paramètre.</p> <p>Si vous cliquez sur le bouton Appliquer et sur le bouton Annuler, les modifications prennent toujours effet.</p>
--	--

Windows ancrées

Lorsque vous travaillez avec une ou plusieurs fenêtres d' Enterprise Architect , vous pouvez repositionner et/ou regrouper les fenêtres pour les rendre plus faciles à utiliser. Vous pouvez facilement déplacer n'importe quelle fenêtre dans l'espace de travail de l'application et l'ancrer contre le bord supérieur, inférieur, gauche ou droit de l'espace de travail pour une utilisation à long terme, ou simplement la déposer là où cela vous convient le mieux pour le moment (c'est-à-dire la laisser flottante).

Toutes les fenêtres sont redimensionnables, vous pouvez donc également faire glisser les marges de la fenêtre pour créer une taille et une forme pratiques pour afficher soit simplement une colonne ou une ligne, soit une grande partie des informations qu'elle contient.

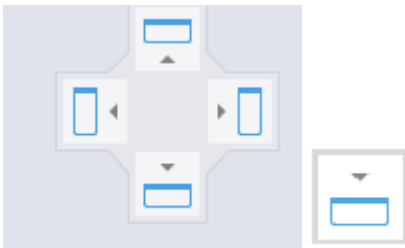
Amarrer une fenêtre contre un bord

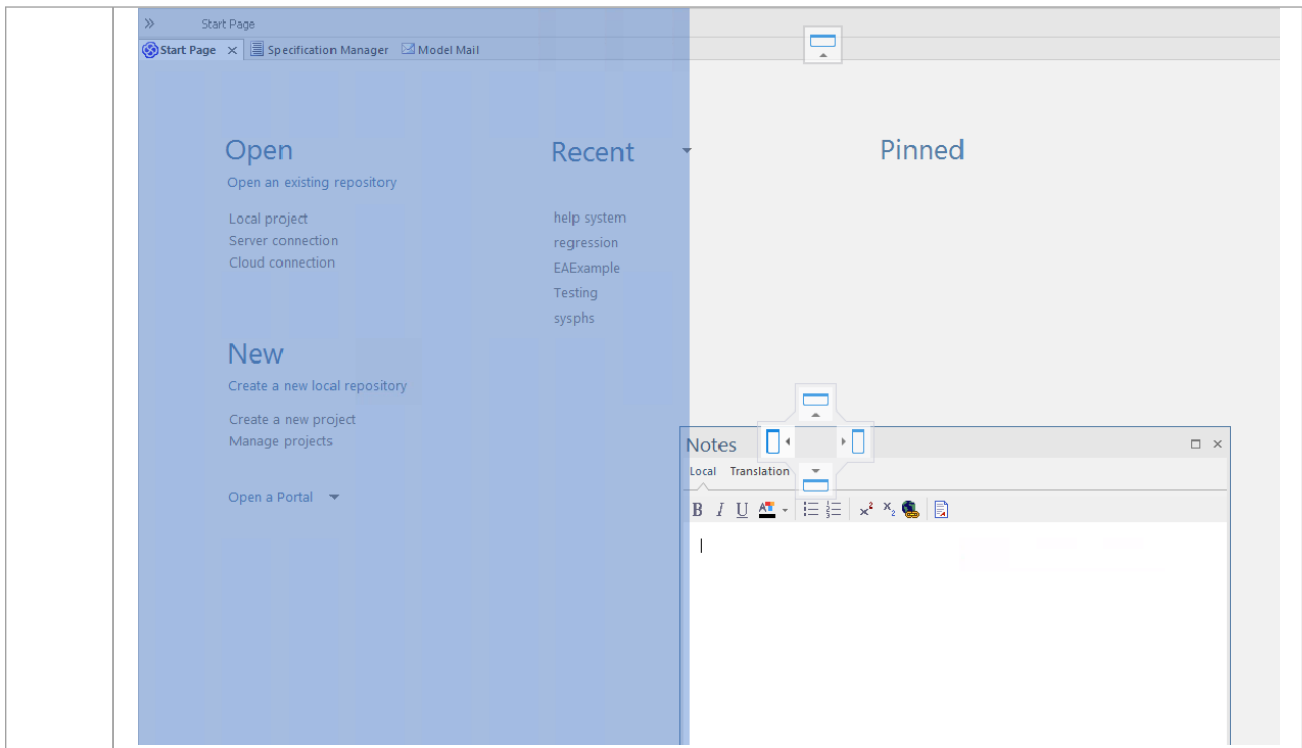
Notez que l'ancrage de la fenêtre est une insertion et non une superposition ; dans l'illustration (étape 3), la bordure gauche du Page Démarrage est **déplacée** pour se trouver juste sous l'icône « homme coché » dans la barre d'outils.

Le comportement d'ancrage varie selon que vous avez déjà ancré d'autres fenêtres à l'écran, que vous utilisez la boussole de navigation ou les icônes de point de boussole et selon l'endroit où vous faites glisser la fenêtre ancrée avant de relâcher le bouton de la souris. Si vous faites glisser et relâchez la fenêtre sur :

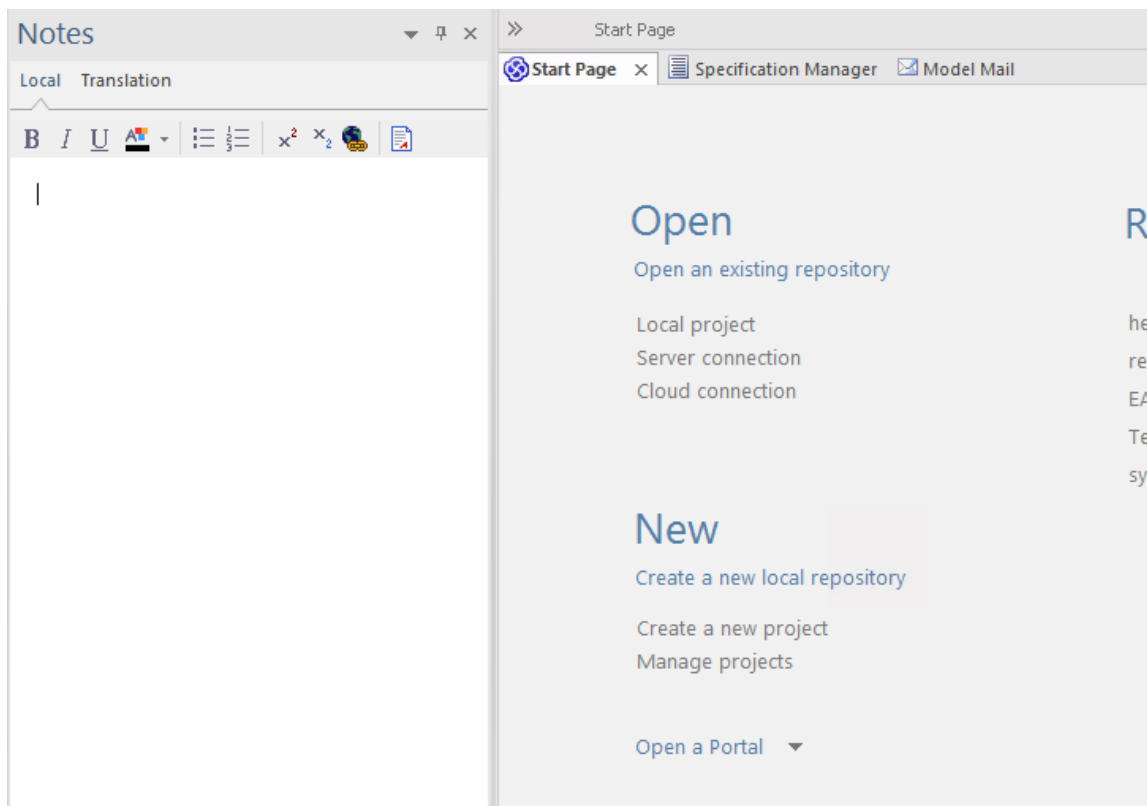
- Un point de la boussole de navigation au centre de l'écran, la fenêtre se trouve à l'intérieur des fenêtres ancrées existantes (par exemple, dans l'illustration une fenêtre libérée sur les icônes du bas, du haut ou de gauche de la boussole de navigation serait ancrée à **droite** de la fenêtre de traçabilité)
- Une icône de point de boussole distincte sur le bord de l'écran, la fenêtre est ancrée sur le bord extérieur de l'écran et les fenêtres ancrées existantes sont poussées vers l'intérieur
- Un point de la boussole de navigation au bord de l'écran (uniquement lorsqu'il y a déjà une fenêtre ancrée à cet endroit) la fenêtre est ancrée dans la zone occupée par la fenêtre précédemment ancrée (par exemple, dans l'illustration, vous pouvez ancrer votre nouvelle fenêtre comme segment gauche, droit, supérieur ou inférieur de l'espace de la fenêtre de traçabilité ; la fenêtre de traçabilité elle-même est réduite en taille pour accueillir la nouvelle fenêtre ancrée, mais vous pouvez ensuite ajuster les marges des deux fenêtres ancrées pour améliorer la lisibilité)
- Le centre de la boussole de navigation au bord de l'écran (uniquement lorsqu'il y a déjà une fenêtre ancrée à cet endroit) la fenêtre est ancrée comme un onglet d'un cadre de fenêtre ; voir *Ancrer Fenêtres dans un cadre*

La zone en surbrillance indique toujours exactement où la fenêtre déplacée sera ancrée, vous avez donc une indication de l'effet avant de relâcher la fenêtre.

Étape	Action
1	<p>Cliquez sur la barre de titre de la fenêtre et commencez à la faire glisser vers le bord approprié de l'espace de travail. Un ensemble d'icônes de positionnement s'affiche, composé d'une boussole de navigation dans le corps de l'espace de travail de l'application et d'un pointeur de boussole au milieu de chaque bord.</p> 
2	<p>Faites glisser la fenêtre sur un point cardinal.</p> <p>L'écran affiche en noir et blanc la zone que la fenêtre va remplir une fois que vous aurez relâché le bouton de la souris. Notez sur cette capture d'écran que le quart gauche de la boussole a des bordures plus épaisses, ce qui indique que la fenêtre a été déplacée dessus.</p>



3 Relâchez le bouton de la souris pour ancrer la fenêtre.



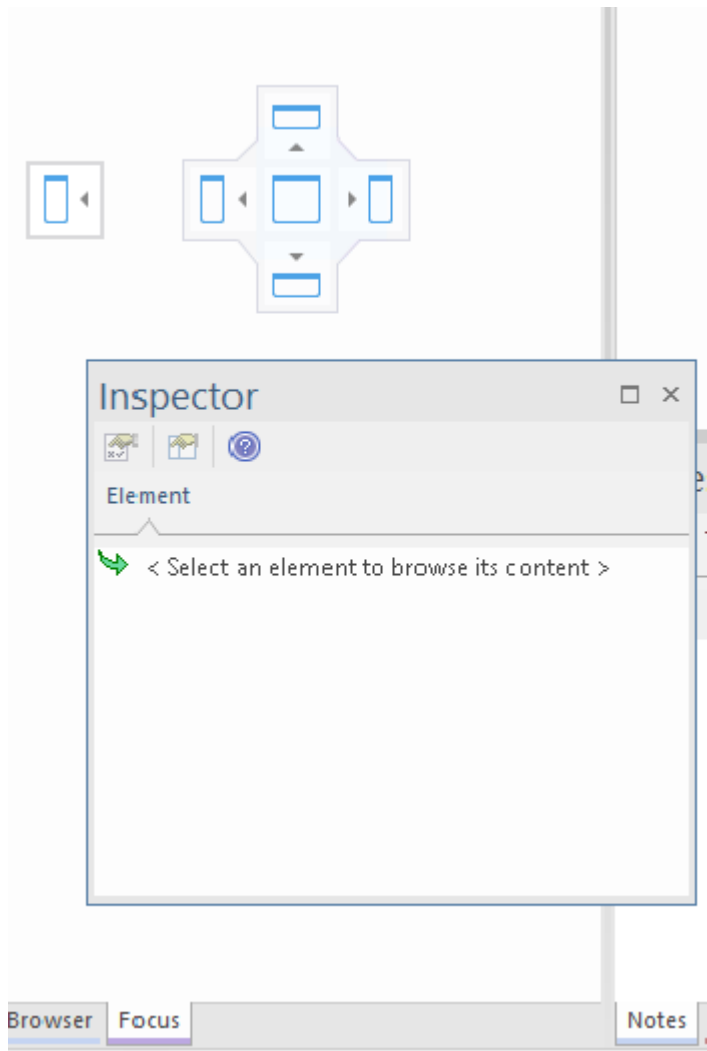
La fenêtre ancrée remplit initialement l'espace précédemment mis en surbrillance, mais vous pouvez faire glisser les marges pour redimensionner la fenêtre, si nécessaire.

Ancrer Fenêtres dans un cadre

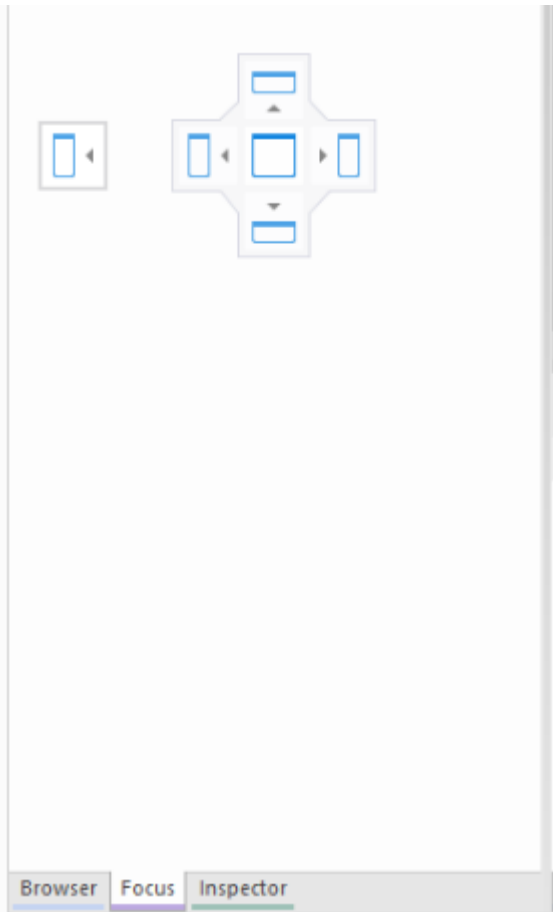
Une fenêtre ancrée ne chevauche aucune autre fenêtre, donc si vous ancrez plusieurs fenêtres, vous remplissez progressivement l'espace de travail ; cependant, vous pouvez éviter cela en combinant les fenêtres ancrées dans un seul cadre à onglets, soit :

- Faites glisser la barre de titre de chaque fenêtre jusqu'à la barre de titre de la première fenêtre ancrée, ou
- Faites glisser chaque fenêtre sur l'icône « cadre à onglets » au milieu de la boussole de navigation, lorsque la boussole se trouve sur la fenêtre précédemment ancrée avec laquelle vous souhaitez combiner la fenêtre glissée ; lorsque vous relâchez le bouton de la souris, la fenêtre devient un onglet du cadre

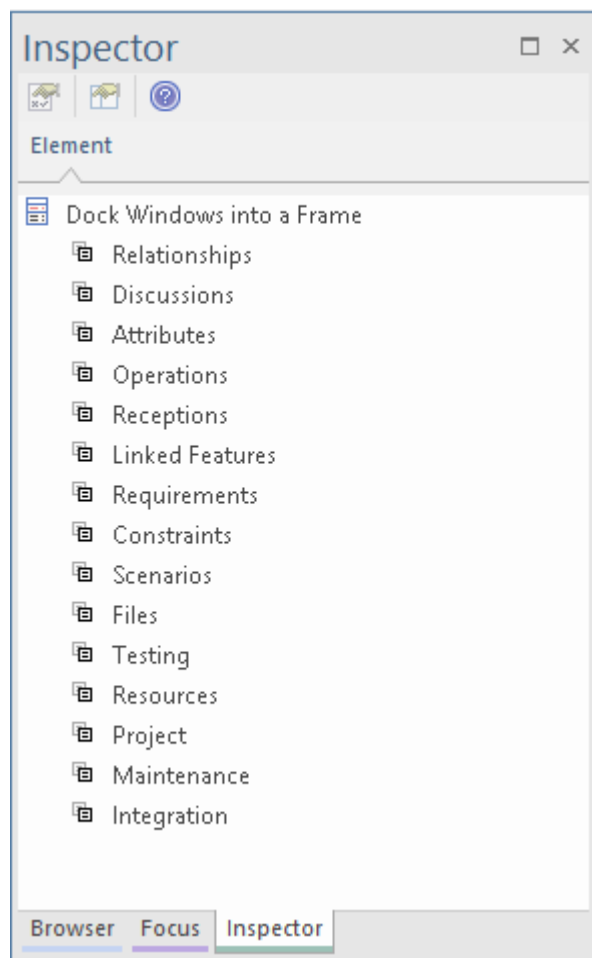
Au départ, la fenêtre que vous déplacez est visible avec la boussole de tabulation.



Notez que le centre de la boussole contient un carré et que le cadre à onglets affiche les noms des fenêtres qu'il contient actuellement. Lorsque vous déplacez la nouvelle fenêtre sur le carré au centre de la boussole, elle disparaît mais son nom est ajouté sous forme d'onglet du cadre.



Lorsque vous relâchez le bouton de la souris pour terminer de faire glisser la fenêtre en place, la boussole disparaît et la fenêtre s'affiche sous la forme d'un onglet du cadre.



Vous pouvez déplacer et réancrer le cadre des fenêtres comme s'il s'agissait d'une seule fenêtre.

Pour séparer une fenêtre d'un cadre à onglets, cliquez sur l'onglet de la fenêtre en bas du cadre et faites-le glisser.

Fermer Windows ancrées

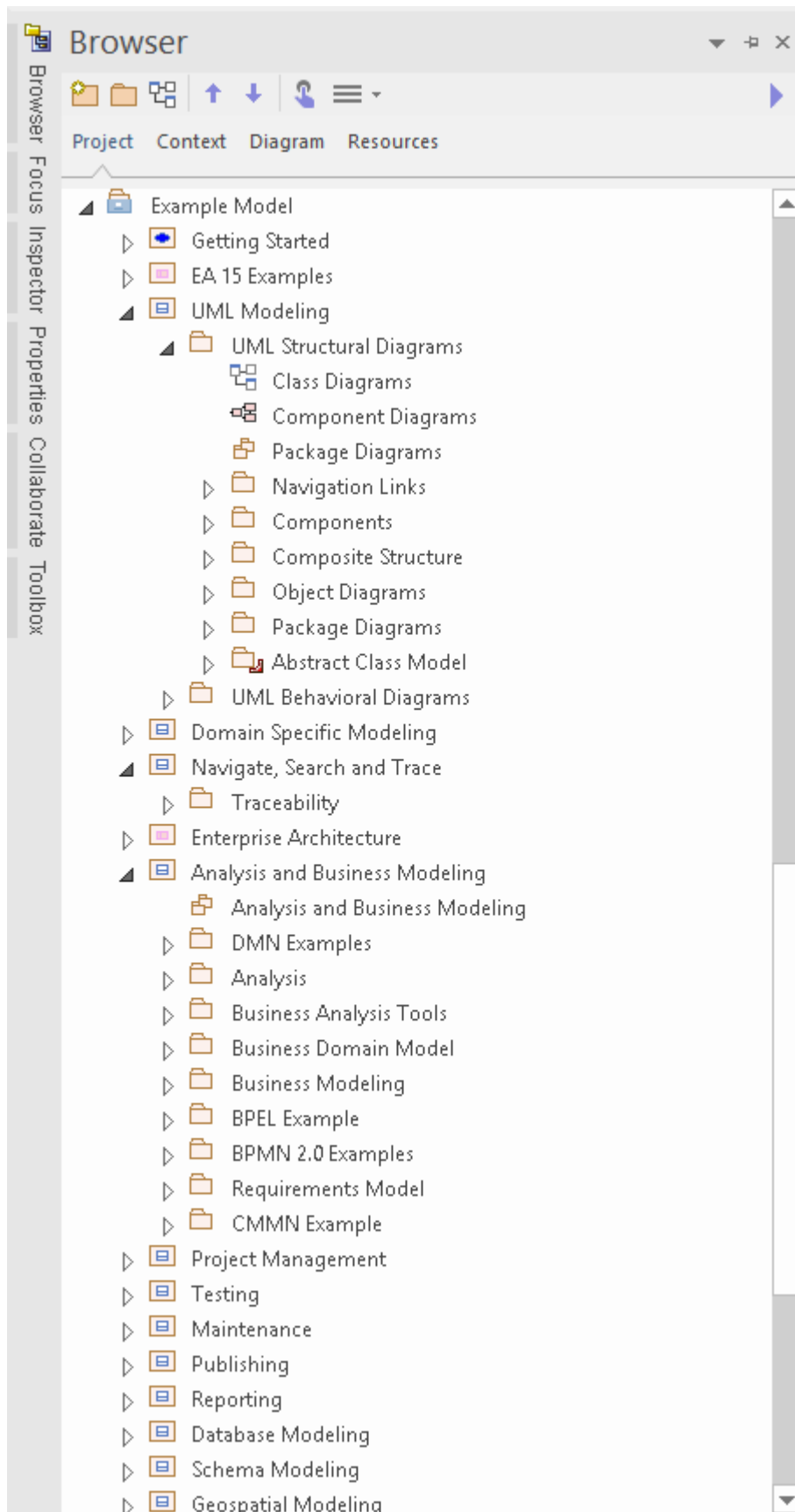
Si vous ne souhaitez plus qu'une fenêtre ancrée reste ouverte, cliquez sur l'en-tête de la fenêtre et appuyez sur Ctrl+F4. Cela ferme simplement la fenêtre sélectionnée ; si la fenêtre se trouve dans un cadre à onglets, les autres fenêtres du cadre restent ouvertes.

Windows flottantes

Pour faire flotter une fenêtre n'importe où sur l'écran, cliquez sur sa barre de titre et faites-la glisser jusqu'à l'endroit où vous souhaitez la placer. La boussole de navigation s'affiche, mais vous l'ignorez dans cette situation. Les fenêtres flottantes peuvent se superposer, ce qui est pratique si vous souhaitez comparer les informations affichées dans deux fenêtres. Vous pouvez faire glisser une fenêtre sous ou au-dessus d'une autre afin que les informations pertinentes soient adjacentes, effectuez votre vérification, puis éloignez à nouveau les fenêtres.

Auto-Masquer Fenêtres

Si vous utilisez des fenêtres ancrées, vous pouvez les rendre disponibles pour utilisation mais les garder réduites ou masquées jusqu'à ce que vous en ayez réellement besoin. Les fenêtres sont représentées par des onglets dans les marges supérieure, inférieure, gauche ou droite de la zone de travail. Dans l'illustration, la fenêtre Navigateur est la fenêtre cachée ouverte avec la fenêtre Focus, la fenêtre Inspecteur, la fenêtre Propriétés, la fenêtre Discussion et Révision et la boîte à outils Diagramme cachées dans la marge.





Lorsque vous déplacez le curseur sur l'onglet, la fenêtre se superpose à l'écran et vous pouvez travailler à l'intérieur. Dès que vous déplacez le curseur hors de la fenêtre, il se rétracte automatiquement dans l'onglet de marge. Cela signifie que vous disposez d'une zone de travail maximale pour effectuer votre tâche principale, tout en ayant la commodité de pouvoir toujours utiliser immédiatement n'importe laquelle des nombreuses autres fenêtres.

Si vous « masquez » un cadre à onglets de fenêtres ancrées, ces fenêtres sont masquées ensemble en un seul clic. Chaque fenêtre se comporte de la même manière qu'avant, mais si vous annulez le masquage automatique sur l'une d'entre elles, elles sont toutes libérées.

Lorsque vous annulez le masquage automatique sur une fenêtre ancrée (ou un cadre de fenêtres), elle persiste sur l'écran sous forme d'insertion (en poussant les bordures de fenêtre visibles pour occuper une partie de l'affichage) lorsque vous la sélectionnez.

Masquer automatiquement une fenêtre ou un ensemble de Windows

- Pour définir la fenêtre affichée sur « masquage automatique », cliquez sur le bouton  dans le coin supérieur droit de la fenêtre ; toutes les autres fenêtres dans le même cadre que la fenêtre ouverte sont également définies sur « masquage automatique »
- Pour désactiver le masquage automatique d'une fenêtre particulière ou d'un ensemble de fenêtres dans un cadre, cliquez sur le bouton 

Notes

- Vous ne pouvez masquer automatiquement que les fenêtres ancrées ; si vous souhaitez masquer automatiquement une fenêtre flottante, ancrez-la d'abord contre une marge
- Lorsque vous sélectionnez une fenêtre masquée automatiquement, elle s'affiche immédiatement dans la marge de la zone de travail la plus proche ; vous pouvez faire glisser la fenêtre masquée automatiquement hors et dans la marge en sélectionnant la case à cocher « Animer Auto-cacher Fenêtres » sur la page « Comportement de Fenêtre » de la dialogue « Préférences » (' Démarrer > Apparence > Préférences > Préférences > Général > Comportement de Fenêtre ').

Personnalisation avancée

Enterprise Architect dispose d'un style et d'une apparence standard, que vous pouvez personnaliser pour l'adapter à votre propre environnement de travail. Plusieurs facilités sont disponibles pour la personnalisation :

- Les moyens d'envoyer des commandes au système - tels que les rubans, les barres d'outils et les touches du clavier - et les commandes elles-mêmes
- Le style visuel et la couleur de l'interface utilisateur
- Les fenêtres que vous souhaitez afficher ensemble sur l'écran, et leur position sur l'écran (la « Disposition Espace de Travail »)

Il peut arriver que vous souhaitiez utiliser Enterprise Architect pour deux types d'opérations distincts en même temps. Vous pouvez le faire en stockant les paramètres de registre (tels que les dispositions de fenêtre) dans un chemin différent du registre, en ajoutant cet argument de ligne de commande lorsque vous exécutez Enterprise Architect :

`/regkey:<nom de la clé de registre>`

Vous pouvez également configurer une large gamme d'options locales et de paramètres spécifiques pour l'utilisation Enterprise Architect sur votre poste de travail, via la dialogue « Préférences ». Ces options s'appliquent à tous les modèles sur lesquels vous travaillez à l'aide Enterprise Architect sur votre poste de travail.

Dialogue Personnaliser

Il est possible de personnaliser la barre d'outils et les commandes du clavier Enterprise Architect , ainsi que la manière dont elles sont affichées et mises à votre disposition, afin d'adapter l'interface utilisateur à vos méthodes de travail et à votre environnement. Vous pouvez également définir un certain nombre d'applications externes que vous pouvez activer à partir du menu « Outils ». Vous effectuez ces tâches à l'aide de la dialogue « Personnaliser ».

Accéder

Ruban	Démarrer > Application > Préférences > Autres options
Autre	À l'extrême droite de n'importe quelle barre d'outils, cliquez sur la flèche déroulante et sur l'option « Ajouter ou supprimer des boutons Personnaliser »

Notes

- Si une icône de barre d'outils, une combinaison de touches ou un menu facilité ne semble pas disponible, sélectionnez l'onglet approprié et cliquez sur le bouton Réinitialiser ou sur le bouton Réinitialiser tout pour restaurer les paramètres par défaut de la barre d'outils, du menu ou des touches. Cependant, cela supprime également toutes les icônes, options ou combinaisons personnalisées que vous avez définies, car il est possible que la personnalisation elle-même ait déplacé ou affecté le paramètre par défaut.

Personnaliser Commandes

Les barres d'outils Enterprise Architect offrent une large gamme de fonctions, dont certaines sont utiles dans différents contextes. Il peut être plus pratique de disposer d'une commande de fonction disponible soit dans une barre d'outils différente de celle dans laquelle elle est actuellement définie, soit dans plusieurs barres d'outils. Vous pouvez personnaliser la barre d'outils à partir de laquelle une commande est disponible en générant un bouton ou une icône pour la commande sur une autre barre d'outils existante ou sur une nouvelle barre d'outils que vous créez à cet effet. Inversement, vous pouvez supprimer une commande de sa barre d'outils actuelle, afin de simplifier la sélection des outils de cette barre d'outils.

Accéder

Ruban	Démarrer > Application > Préférences > Autres options > Commandes
-------	---

Gérer les commandes de la barre d'outils

Tâche	Action
Ajouter Commande à Barre d'Outils	<p>Affichez également la barre d'outils appropriée en utilisant :</p> <ul style="list-style-type: none"> « Explorer > Portails > Afficher la barre d'outils > <nom de la barre d'outils> <p>Les icônes de la barre d'outils sont ensuite mises en évidence avec une bordure sombre lorsque vous les sélectionnez.</p> <p>Dans l'onglet « Commandes » :</p> <ol style="list-style-type: none"> Cliquez sur la catégorie de commande appropriée dans le panneau « Catégories ». Cliquez sur la commande dont vous avez besoin dans la liste du panneau « Commandes : ». Faites glisser la commande sur la barre d'outils ; elle est immédiatement placée dans la barre d'outils à la position du curseur. Ajoutez toutes les commandes supplémentaires que vous souhaitez. Placez les icônes dans l'ordre que vous préférez, en faisant glisser chaque icône en position. Cliquez sur le bouton Fermer pour fermer la dialogue « Personnaliser ». Si nécessaire, redimensionnez la barre d'outils ou faites-la glisser vers le haut de l'écran. <p>Si la commande a une icône associée, l'icône s'affiche dans la barre d'outils ; sinon, le nom de la commande s'affiche.</p>
Supprimer Commande de Barre d'Outils	<p>Lorsque la dialogue « Personnaliser » est affichée, cliquez-droit sur l'icône de commande ou le texte dans la barre d'outils et sélectionnez l'option « Supprimer ».</p> <p>L'icône de commande est immédiatement supprimée de la barre d'outils.</p> <p>Le menu contextuel ne s'affiche pas si la dialogue « Personnaliser » est fermée.</p>
Modifier ou attribuer une icône à la commande	<p>Toutes les commandes répertoriées dans la dialogue « Personnaliser » ont une étiquette de texte et beaucoup d'entre elles ont des icônes associées, définies par le système (par défaut) ou définies par l'utilisateur. Si la commande possède une</p>

	<p>icône, vous pouvez choisir de représenter la commande dans la barre d'outils en :</p> <ul style="list-style-type: none"> • L'icône • Le texte • Les deux ensemble <p>Vous disposez d'une gamme d'autres options pour modifier la manière dont la commande est représentée dans la barre d'outils, telles que :</p> <ul style="list-style-type: none"> • Si la commande n'a pas d'icône associée, attribuez-en une à partir d'une bibliothèque d'images • Remplacer l'icône actuellement attribuée à la commande par une icône différente • Si la commande possède une icône système par défaut et que vous l'avez modifiée, restaurez cette icône par défaut sur la commande • Modifiez les icônes de la bibliothèque et créez-en de nouvelles ; vous pouvez également copier une icône existante et modifier la copie <p>Ces options sont disponibles via un menu contextuel que vous pouvez afficher en cliquant avec le bouton droit de la souris sur l'icône dans la barre d'outils lorsque la dialogue « Personnaliser » est affichée. Le menu contextuel ne s'affiche pas si la dialogue « Personnaliser » est fermée.</p> <p>Les modifications s'appliquent uniquement à la barre d'outils sélectionnée. Les occurrences de la commande dans d'autres barres d'outils ou menus ne sont pas affectées.</p>
<p>Basculer le bouton de commande entre l'icône, le texte et les deux</p>	<ol style="list-style-type: none"> 1. Cliquez-droit sur l'icône de commande ou le texte dans la barre d'outils. 2. Sélectionnez l'option de menu contextuel dont vous avez besoin : « Image », « Texte » ou « Image et texte ». <p>Si l'option possède une icône, la modification sélectionnée est effectuée. Si la commande n'a pas d'icône, la dialogue « Apparence du bouton » s'affiche. Vous pouvez également basculer entre les options d'image/texte dans cette dialogue .</p>
<p>Affecter une icône à une commande</p>	<ol style="list-style-type: none"> 1. Cliquez-droit sur l'icône de commande ou le texte dans la barre d'outils. 2. Sélectionnez l'option « Apparence du bouton » ; la dialogue « Apparence du bouton » s'affiche. 3. Sélectionnez soit le bouton radio « Image uniquement » soit le bouton radio « Image et texte ». 4. Pour une commande avec une icône par défaut, le bouton radio « Utiliser l'image par défaut » est suivi de l'icône par défaut ; si vous avez attribué une image différente, vous pouvez restaurer la valeur par défaut en sélectionnant ce bouton radio. Sinon, sélectionnez le bouton radio « Sélectionner une image définie par l'utilisateur » et cliquez sur une image appropriée dans la sélection proposée. Vous pouvez ajouter ou modifier des images dans cette sélection. 5. Cliquez sur le bouton OK pour appliquer les modifications à la barre d'outils. <p>(Vous pouvez également restaurer l'icône par défaut en cliquant avec le bouton droit sur l'icône actuelle dans la barre d'outils et en sélectionnant l'option « Réinitialiser les paramètres par défaut ».)</p>
<p>Copier une icône de la barre d'outils</p>	<ol style="list-style-type: none"> 1. Cliquez-droit sur l'icône dans la barre d'outils. 2. Sélectionnez l'option « Copier l'image du bouton » ; l'image est copiée dans le presse-papiers.
<p>Créer et modifier des icônes</p>	<ol style="list-style-type: none"> 1. Cliquez-droit sur la commande graphique ou texte dans la barre d'outils. 2. Sélectionnez l'option « Apparence du bouton » ; la dialogue « Apparence du

	<p>bouton » s'affiche.</p> <ol style="list-style-type: none"> 3. Sélectionnez soit le bouton radio « Image uniquement » soit le bouton radio « Image et texte ». 4. Sélectionnez le bouton radio « Sélectionner une image définie par l'utilisateur ». 5. Pour créer une nouvelle image, cliquez sur le bouton Nouveau ; pour modifier une image existante définie par l'utilisateur, cliquez sur l'image puis sur le bouton Modifier. La dialogue « Modifier l'image du bouton » s'affiche. 6. Si vous avez copié une autre icône pour la modifier en tant que nouvelle icône, cliquez sur le bouton Coller dans le bloc « Outils ». 7. Sélectionnez une couleur et l'outil de peinture approprié : le « crayon » remplit les carrés individuels, le « remplissage » remplit tout le bloc « Image » et la « ligne » crée des lignes de deux carrés ou plus d'épaisseur. 8. Créez ou modifiez l'icône, en travaillant jusqu'à la bordure du bloc « Image » si nécessaire. 9. Cliquez sur le bouton OK pour appliquer les modifications à la barre d'outils.
<p>Modifier l'étiquette du texte de l'icône</p>	<ol style="list-style-type: none"> 1. Cliquez-droit sur la commande graphique ou texte dans la barre d'outils. 2. Sélectionnez l'option « Apparence du bouton » ; la dialogue « Apparence du bouton » s'affiche. 3. Sélectionnez soit le bouton radio « Texte uniquement » soit le bouton radio « Image et texte ». 4. Dans le champ « Texte du bouton », mettez en surbrillance et supprimez le texte existant et saisissez le nouveau texte. 5. Cliquez sur le bouton OK pour appliquer les modifications à la barre d'outils.
<p>Icônes de groupe</p>	<p>Si nécessaire, vous pouvez indiquer que les icônes de commande sont organisées en groupes. Pour cela :</p> <ol style="list-style-type: none"> 1. Pendant que la dialogue « Personnaliser » est affichée, cliquez-droit sur la première icône de commande ou texte du groupe dans la barre d'outils, et sélectionnez l'option « Démarrer le groupe ». <p>Une ligne verticale s'affiche à gauche de l'icône. Toutes les icônes à droite de la ligne forment un groupe, jusqu'à la ligne suivante.</p> <p>Pour supprimer la ligne et annuler le regroupement, répétez l'étape.</p>

Personnaliser Barres d'Outils

En plus de personnaliser les commandes disponibles via les barres d'outils, vous pouvez modifier les barres d'outils elles-mêmes ; par exemple, vous pouvez :



- Masquer ou afficher les barres d'outils en sélectionnant la case à cocher appropriée
- Renommer les barres d'outils
- Créer de nouvelles barres d'outils
- Supprimer les barres d'outils
- Modifier le contenu de la barre d'outils en faisant glisser les commandes sur une barre d'outils visible à partir de l'onglet « Commandes » ou d'une autre barre d'outils
- Réinitialiser une barre d'outils (ou toutes les barres d'outils) au contenu et à la position par défaut, et
- Afficher des étiquettes de texte sous les icônes de la barre d'outils, pour indiquer à quoi servent les icônes

Accéder

Ruban	Démarrer > Apparence > Préférences > Autres options > Barres d'Outils : Nouveau
-------	---

Créez une nouvelle barre d'outils et remplissez-la avec des commandes

Étape	Action
1	<p>Dans le champ « Nom de la barre d'outils », saisissez un nom pour votre nouvelle barre d'outils et cliquez sur le bouton OK .</p> <p>Votre nouvelle barre d'outils est créée. La barre d'outils et dialogue « Personnaliser » sont positionnées indépendamment, vous devrez donc peut-être faire glisser la dialogue « Personnaliser » d'un côté pour exposer votre nouvelle barre d'outils.</p>
2	<p>Si vous souhaitez afficher le nom de chaque commande que vous placez dans votre barre d'outils, cochez la case « Afficher les étiquettes de texte ».</p> <p>Sinon, laissez la case décochée.</p>
3	<p>Pour ajouter des commandes à votre nouvelle barre d'outils à partir d'une autre barre d'outils, reportez-vous à l'étape 6.</p> <p>Pour ajouter des commandes de menu à votre barre d'outils, cliquez sur l'onglet « Commandes ».</p> <p>La liste « Catégories » à gauche de l'onglet représente la structure du menu Enterprise Architect . La liste « Commandes » contient les commandes de la catégorie sélectionnée ; la liste se met à jour lorsque vous cliquez sur une autre catégorie.</p>
4	<p>Recherchez et cliquez sur la commande à ajouter à votre barre d'outils dans la liste des commandes.</p>
5	<p>Faites glisser la commande sélectionnée de la liste vers la nouvelle barre d'outils.</p> <p>Si vous avez coché la case « Afficher les étiquettes de texte », votre barre d'outils devrait maintenant ressembler à ceci :</p>

	 <p>Si vous n'avez pas coché la case « Afficher les étiquettes de texte », votre barre d'outils devrait ressembler à ceci :</p> 
6	<p>Si la commande dont vous avez besoin se trouve sur une autre barre d'outils, affichez cette barre d'outils et faites-la glisser vers une position proche de votre nouvelle barre d'outils.</p> <p>Appuyez sur Ctrl et faites glisser l'icône requise pour la commande de la barre d'outils existante vers votre nouvelle barre d'outils.</p>
7	<p>Répétez les étapes 3 à 6 pour chaque commande que vous souhaitez rendre disponible dans votre nouvelle barre d'outils.</p> <p>Lorsque vous avez terminé, cliquez sur le bouton Fermer dans la dialogue « Personnaliser » et faites glisser votre barre d'outils dans le ruban de la barre d'outils ou vers toute autre position pratique à utiliser.</p>


Notes

- Vous pouvez ajouter autant de commandes que vous le souhaitez à votre barre d'outils ; votre nouvelle barre d'outils se comporte de la même manière que les autres barres d'outils : vous pouvez la positionner à côté des autres barres d'outils en haut de l'espace de travail de l'application, l'ancrer sur le côté de l'espace de travail ou la fermer.
- Vous pouvez également modifier l'affichage des options de la barre d'outils à l'aide de la page « Options » de la dialogue « Personnaliser ».


Ajouter Outils Personnalisés

Vous pouvez étendre la puissance du bureau Enterprise Architect en rendant les outils externes accessibles à partir des rubans. Vous pouvez créer des options qui créent des liens hypertexte vers différentes applications, compilateurs, scripts batch, scripts d'automatisation, URL ou documentations. Les outils peuvent être disponibles dans le commerce ou ceux que vous avez configurés vous-même.

Accéder

Ruban	Démarrer > Apparence > Préférences > Autres options > Outils : 
-------	--

Ajouter et configurer des outils personnalisés

Option	Action
Contenu du Menu	Dans le champ vide encadré de la liste, saisissez le nom de l'outil tel qu'il doit apparaître dans le menu.
Commande	Soit: <ul style="list-style-type: none"> Type le nom du fichier .exe de l'outil à utiliser, ou Cliquez sur le bouton  et accédez à l'emplacement du fichier Le fichier .exe doit avoir un nom de fichier valide.
Arguments	Type tous les arguments requis par l'outil
Répertoire Initial	(Facultatif) Type l'emplacement d'un répertoire initial.
Fermer	Cliquez sur ce bouton pour fermer la dialogue « Personnaliser ». Votre outil est ajouté au menu « Outils ».

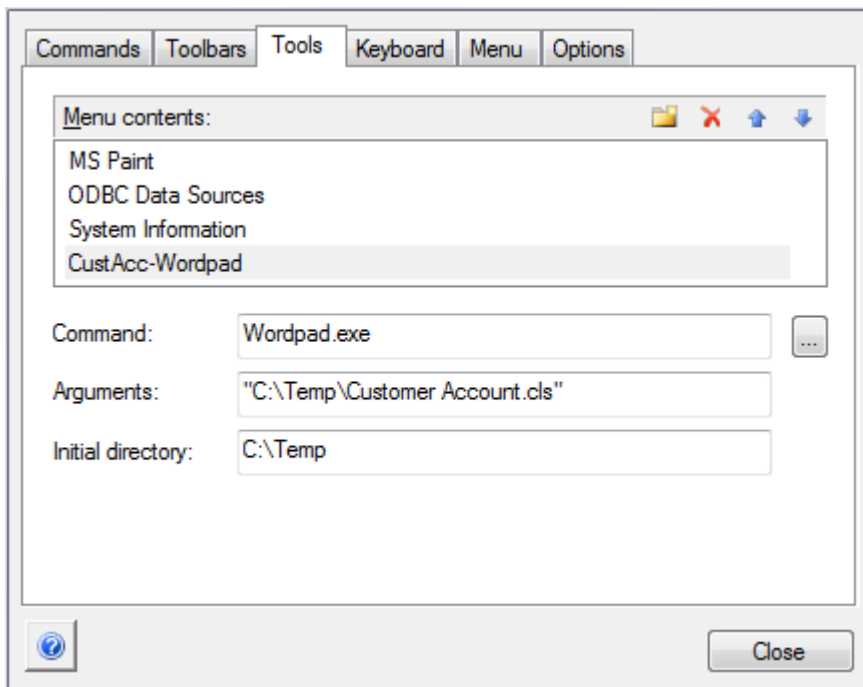
Ouvrir Outils Externes

Lors de la configuration d'outils personnalisés dans Enterprise Architect, en sélectionnant « Démarrer > Apparence > Préférences > Autres options > Outils », vous pouvez :

- Spécifiez l'outil personnalisé (application) à l'aide du champ « Commande »
- Définir un fichier à ouvrir en utilisant le champ « Arguments »

Exemple 1


Cette configuration ouvre le fichier `c:\Temp\Customer Account.cls` à l'aide de Wordpad. Si vous enregistrez à partir de Wordpad, le répertoire initial est `c:\Temp`.

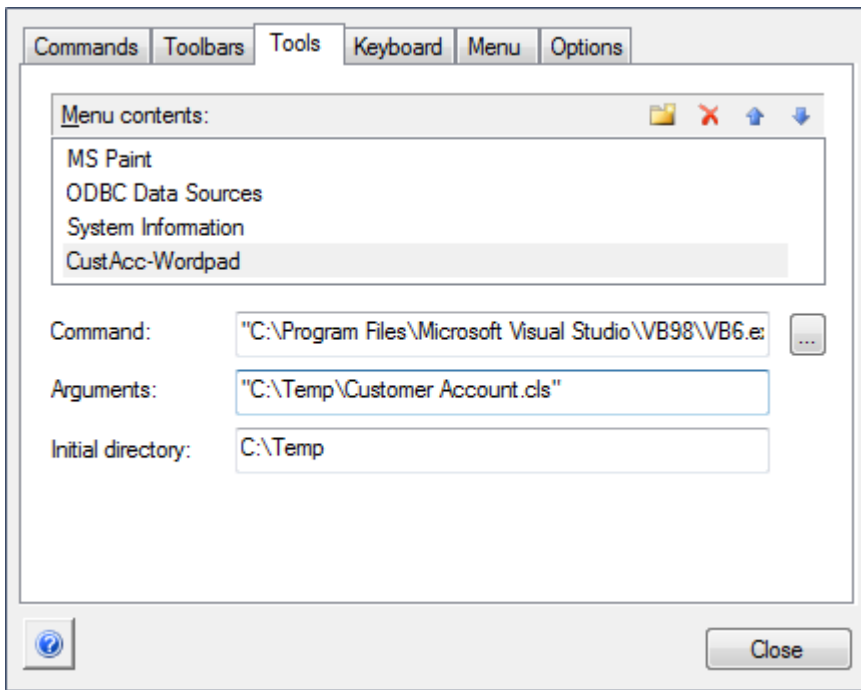


S'il y a des espaces dans les chemins des champs « Commande », « Arguments » ou « Répertoire Initial », vous devez placer le chemin entier entre guillemets. Par exemple :

`"c:\Temp\Customer Account.cls"` doit contenir des guillemets, mais `c:\Temp\CustomerAccount.cls` n'a pas besoin de contenir de guillemets

Exemple 2

Cet exemple ouvre le fichier `c:\Temp\Customer Account.cls` à l'aide de Visual Basic (VB). Comme VB n'est pas installé avec le système d'exploitation, le chemin d'accès complet au fichier VB doit être inclus dans le champ « Commande » ; vous pouvez localiser et sélectionner ce chemin à l'aide du bouton . Là encore, si vous enregistrez à partir de VB, le répertoire initial est `c:\Temp`.



Transmettre des paramètres aux applications

Lors de la configuration d'outils personnalisés dans Enterprise Architect , en sélectionnant « Démarrer > Apparence > Préférences > Autres options > Outils », vous pouvez définir des paramètres à transmettre à une application externe à l'aide du champ « Arguments ».

Paramètres disponibles

Paramètre	Passes
\$f	Un nom de projet. Notes : Par exemple, C:\projects\EAExample.eap
\$F	L'application appelante. Notes : C'est-à-dire Enterprise Architect .
\$p	L' ID Paquetage actuel. Notes : Par exemple, 144.
\$P	Le GUID Paquetage . Notes : Un GUID pour accéder à ce Paquetage .
\$d	L' ID diagramme . Notes : Un ID permettant d'accéder au diagramme associé.
\$D	Le diagramme GUID. Notes : Un GUID pour accéder au diagramme associé.
\$e	Une liste d'identifiants d'éléments séparés par des virgules. Notes : Tous les éléments sélectionnés dans le diagramme actuel.
\$E	Une liste séparée par des virgules de GUID d'éléments. Notes : Tous les éléments sélectionnés dans le diagramme actuel.

Personnaliser Raccourcis Clavier

Différentes options du menu contextuel peuvent également être appelées à l'aide d'une seule touche du clavier ou d'une combinaison de touches, appelées raccourcis. Vous pouvez attribuer vos propres touches de raccourci aux options standard ou à vos options personnalisées, en fonction de vos pratiques de travail ou d'autres applications.

Accéder

Ruban	Démarrer > Apparence > Préférences > Autres options > Clavier
-------	---

Créer ou modifier un raccourci clavier

Option	Action
Catégorie	Cliquez sur la flèche déroulante et sélectionnez le nom du menu contextuel contenant la commande à laquelle attribuer un raccourci.
Commandes	Faites défiler la liste des commandes et cliquez sur celle à laquelle vous souhaitez attribuer la ou les touches de raccourci. Si la commande possède déjà une touche de raccourci, celle-ci est affichée dans le champ « Touches actuelles ».
Appuyez sur la nouvelle touche de raccourci	Cliquez sur ce champ et appuyez sur la ou les touches de raccourci à attribuer à la commande. Appuyez sur les touches réelles à utiliser ; par exemple, pour affecter F5, appuyez sur la touche F5, n'appuyez pas sur F puis sur 5.
Attribuer	Cliquez sur ce bouton pour attribuer la touche à la commande. Le bouton est désactivé si le raccourci clavier sélectionné est déjà utilisé pour une autre commande ; si cela se produit, la commande à laquelle il est attribué est affichée dans le champ « Attribué à » et vous devez sélectionner une autre touche de raccourci.
Retirer	Pour supprimer un raccourci, sélectionnez-le dans le champ « Touches actuelles » et cliquez sur ce bouton. Le raccourci est immédiatement supprimé.
Réinitialiser tout	Cliquez sur ce bouton pour réinitialiser toutes les commandes à l'ensemble de touches de raccourci par défaut. Toutes les touches que vous avez attribuées sont supprimées.
Fermer	Cliquez sur ce bouton pour fermer le dialogue , en sauvegardant toutes les touches que vous avez attribuées.

Notes

- Il est plus simple d'avoir un raccourci par commande, bien que vous puissiez attribuer plusieurs raccourcis si nécessaire
- Les raccourcis clavier modifiés sont stockés dans le registre, ils ne sont donc disponibles que pour vous et non pour les autres utilisateurs.

Personnaliser Sous-menus

Il est possible de personnaliser vos sous-menus pour ajouter ou supprimer de l'ombre autour du contour de chaque menu et d'appliquer une animation à la façon dont les sous-menus sont ouverts.

Accéder

Ruban	Démarrer > Apparence > Préférences > Autres options > Menu
-------	--

Affichage du menu animé

Option	Description
Animations de menus	Cliquez sur la flèche déroulante et sélectionnez l'une des options : <ul style="list-style-type: none">• Aucun - les menus s'affichent instantanément lors de la sélection• Déplier - les menus se déplient du coin supérieur gauche en diagonale vers le bas• Slide - les menus glissent du haut vers le bas• Fondu - les menus apparaissent en fondu• [Par défaut] - similaire à Fade
Menu Ombres	Cochez la case pour afficher une ombre le long des bords droit et inférieur du menu. Effacer la case à cocher pour afficher les menus sans ombre sur les bordures.
Fermer	Cliquez sur ce bouton pour fermer la dialogue « Personnaliser ». Vos options d'animation prennent effet sur les menus.

Notes

- Lorsque vous effectuez une mise à niveau majeure du système (par exemple de la version 12 à la version 13), les menus sont réinitialisés et les options supprimées sont remplacées.

Personnaliser Options

Il est possible de personnaliser l'ensemble des Barres d'Outils pour les afficher avec de grandes icônes, et/ou afficher un écran Conseil lorsque vous passez la souris sur chaque icône de la barre d'outils. Les options prennent effet immédiatement, vous pouvez donc voir leur impact avant de fermer le dialogue .

Accéder

Ruban	Démarrer > Application > Préférences > Autres options
-------	---

Personnaliser l'affichage de la barre d'outils

Option	Description
Afficher Info-bulles sur Barres d'Outils	Cochez cette case pour afficher un écran Conseil lorsque vous passez la souris sur chaque icône de la barre d'outils, si un écran Conseil est défini pour l'icône. L'info-bulle est prédéfinie dans Enterprise Architect et ne peut pas être modifiée.
Afficher Touches de Raccourci dans Info-bulles	Si vous avez choisi d'afficher Conseils d'écran, cochez cette case pour inclure toutes les combinaisons de touches de raccourci dans le texte Conseil d'écran. Les touches de raccourci sont modifiables et vous pouvez ajouter, modifier ou supprimer les touches affectées à l'une des commandes représentées par une icône. La combinaison de touches de raccourci actuelle est ajoutée au texte Conseil d'écran.
Grandes Icônes	Cochez cette case pour agrandir toutes les icônes de la boîte à outils. Cette action prend effet immédiatement, afin que vous puissiez voir comment l'affichage change.
Fermer	Cliquez sur ce bouton pour enregistrer et valider les paramètres.

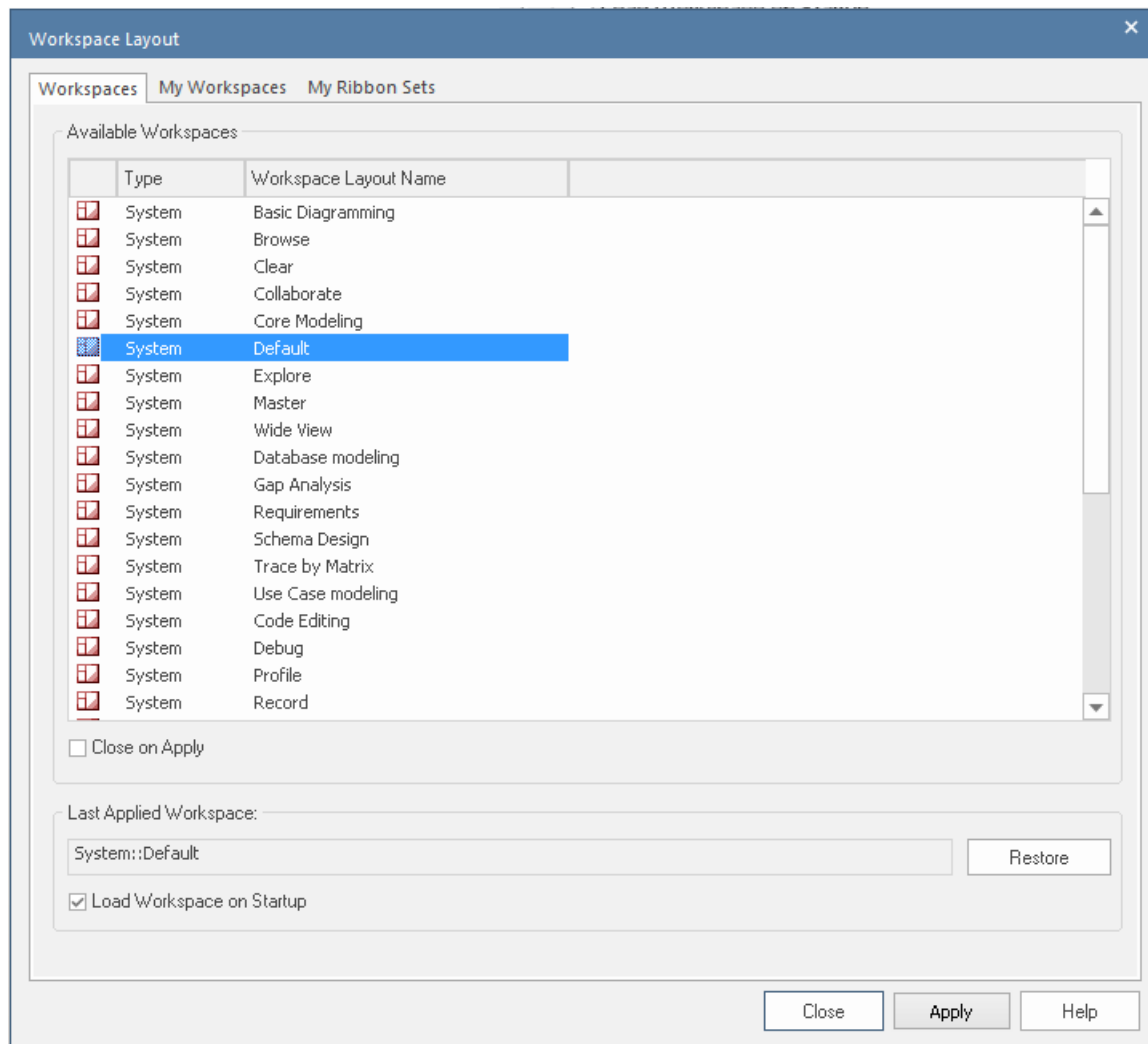
Disposition de l'Espace de Travail

Au fur et à mesure que vous travaillez sur votre modèle, vous utilisez différentes barres d'outils et fenêtres. Vous utiliserez probablement régulièrement les mêmes barres d'outils et fenêtres, dans une disposition adaptée à la façon dont vous utilisez le système. Plutôt que de devoir rouvrir et organiser ces outils au début de chaque session de travail, vous pouvez utiliser un environnement ou un espace de travail prédéfini ou personnalisé.

Espaces de travail :

- Ouvrir et organiser automatiquement tous les outils appropriés à un domaine de travail tels que Gestion des Exigences , l'Ingénierie du Code et le Débogage
- Aidez un nouvel utilisateur en :
 - Ouvrir les outils adaptés à une tâche afin de pouvoir commencer immédiatement, et
 - Montrer à l'utilisateur les outils avec lesquels il doit se familiariser pour ce domaine de travail
- Vous aider à passer rapidement d'un environnement de travail à un autre, que ce soit pour des domaines de travail successifs ou complètement différents
- Rétablir un environnement de travail que vous avez accidentellement ou délibérément modifié

Pour sélectionner, créer et gérer des espaces de travail, utilisez la page « Espaces de travail » de la dialogue « Disposition Espace de Travail », qui répertorie les dispositions système et définies par l'utilisateur actuellement disponibles.



Accéder

Ruban	Démarrer > Toutes Windows > Espace de travail > Outils de l'espace de travail > Espaces de travail
-------	--

Gérer les mises en page

Tâche	Description
Modifier disposition de l'espace de travail	<p>Le champ « Dernier espace de travail appliqué » au bas de la dialogue « Disposition Espace de Travail » identifie la dernière disposition sélectionnée, avant toute modification que vous auriez pu apporter.</p> <p>Vous pouvez modifier la disposition en :</p> <ul style="list-style-type: none"> • La disposition d'origine (identifiée par le champ « Dernier espace de travail appliqué »), en supprimant toutes les modifications que vous auriez pu apporter, en cliquant sur le bouton Restaurer ; vous pouvez également cocher la case « Charger l'espace de travail au démarrage » pour restaurer l'espace de travail d'origine au prochain démarrage d' Enterprise Architect • L'une des autres dispositions nommées, ou • Une nouvelle disposition nommée et personnalisée, capturant la disposition actuelle de l'écran et incluant toutes les modifications que vous avez apportées à la disposition précédemment appliquée <p>Pour modifier la disposition utilisée, vous pouvez soit :</p> <ul style="list-style-type: none"> • Cliquez sur le nom disposition souhaitée et sur le bouton Appliquer, ou • Double-cliquez sur le nom disposition requise, ou • Cliquez-droit sur le nom disposition et sélectionnez l'option « Appliquer » <p>Si vous souhaitez tester différentes dispositions, décochez la case « Fermer sur Appliquer ». Cela vous permet de voir l'effet du changement d'espace de travail, mais gardez la dialogue « Disposition Espace de Travail » ouverte afin de pouvoir essayer un autre espace de travail ou restaurer l'espace d'origine. Lorsque vous avez choisi l'espace de travail requis, cochez à nouveau la case pour que la dialogue « Disposition Espace de Travail » se ferme lorsque vous cliquez sur le bouton Appliquer.</p>
Copier disposition de l'espace de travail	<p>Cliquez-droit sur le nom disposition et sélectionnez l'option « Copier comme nouveau »</p> <p>La dialogue « Enregistrer Disposition Espace de Travail » s'affiche.</p> <p>Dans le champ « Disposition Espace de Travail », saisissez un nom pour la disposition . En sélectionnant un nom existant, vous pouvez modifier une disposition existante. Cliquez sur le bouton Enregistrer.</p> <p>Si vous avez déjà des fenêtres ou des vues personnalisées ouvertes que vous souhaitez inclure dans votre disposition sélectionnée, cochez la case « Inclure les vues personnalisées actives ».</p>
Supprimer disposition de l'espace de travail	<p>Cliquez-droit sur le nom disposition (personnalisée) et sélectionnez l'option « Supprimer ». Une prompt s'affiche pour vous permettre de confirmer ou d'annuler la suppression.</p>

Notes

- Si vous appliquez un ensemble de travail qui appelle diagrammes ou des vues flottants, il remplacera la disposition actuelle de l'espace de travail par la disposition qui était utilisée lors de la définition de l'ensemble de travail
- Si vous développez une disposition d'espace de travail qui serait utile à vos collègues, vous pouvez la partager avec eux en l'incorporant dans une MDG Technologie qu'ils peuvent télécharger

